

Ellscheda Dorfschell

Nr. 128 Januar 2011



Mitteilungen für die Ortsgemeinde Ellscheid

Einladung zum Treffen Jugendraum an alle Kinder und Jugendliche und deren Eltern

Die Ortsgemeinde lädt zu einem Gespräch ein:

Freitag, 7. Januar 2011, 17.00 - 19.00 Uhr, Bürgerhaus

Es soll der Neuaufbau der Jugendgruppe und die Renovierung sowie die Nutzung des Jugendraumes besprochen werden.

Die Jugendpflegerin der VG Daun, Frau Feller, ist auch anwesend und wird uns unterstützen und ihr Angebot vorstellen.

Alle Kinder und Jugendliche und deren Eltern sollen bitte kommen.

Einladung zur Ellscheider Kirmes 2011

Samstag, 15. Januar 2011

19.00 Uhr: Festhochamt mit Segnung des Antoniuswassers

20.00 Uhr: Kirmesfeier im Bürgerhaus

Sonntag, 16. Januar 2011

10.30 - 13.00 Uhr: Kirmesfrühschoppen im Bürgerhaus

Montag, 17. Januar 2011

17.30 Uhr: Kirmesausklang im Bürgerhaus

Einladung zum Abschluss der Dorfmoderation

Donnerstag, 27. Januar 2011, 19.00 Uhr im Bürgerhaus

Die Ortsgemeinde lädt zu einer Bürgerversammlung ein. Darin wird über die Chancen und Risiken der Entwicklung des Dorfes berichtet und Maßnahmen hierzu werden vorgestellt. Daran sollen sich die Ellscheider aktiv beteiligen. Also bitte am 27. 1. 2011 kommen.

Ortsgemeinde

Wie sieht die Zukunft unseres Dorfes aus?

Als die Menschen sesshaft wurden, siedelten sie in kleinen Gemeinschaften. Die erste Form gemeinschaftlichen Lebens war das Dorf. Unser Dorf könnte in der spätfränkischen Siedlungsperiode um etwa 1000 n. Chr. entstanden sein. Es besteht also etwa 1000 Jahre. Bis etwa zur Mitte des letzten Jahrhunderts hatte sich in dieser Gemeinschaft nicht viel Grundlegendes verändert: Die Menschen lebten mehr oder weniger schlecht von der Landwirtschaft. Das Dorf versorgte sich im Großen und Ganzen selbst. Es lebte weitgehend von dem, was es produzierte. Man war auf Nachbarschaftshilfe angewiesen, denn sie war überlebensnotwendig. In den Häusern wohnte auf engem Raum die Großfamilie unter einem Dach. Es gab keine andere Möglichkeit. Wirtschaftliche Zwänge ergaben so eine gegenseitige Unterstützung und ein Wohnen eng beieinander.

Dies hat sich durch den rasanten wirtschaftlichen Aufschwung nach dem 2. Weltkrieg grundlegend geändert. Dadurch hat sich vieles zum Positiven gewendet. Das Dorf erlebte einen Wandel vom Bauerndorf zum Wohndorf. Der Anspruch an das Wohnen konnte ein anderer werden.

Seit einigen Jahren hat nun der demografische Wandel eingesetzt. Die Menschen werden bedeutend älter als früher. So viele Menschen über 80 Jahre lebten noch nie in Ellscheid. Zudem werden weniger Kinder geboren. Es sind zwar auch Menschen nach Ellscheid zugezogen, aber noch mehr - vor allem junge Menschen - sind aus Ellscheid weggezogen. Wir sind also älter, weniger und bunter geworden.

Diese Entwicklung sieht man auch im Dorf: Es fallen Häuser leer und stehen zum Verkauf an. Oft sind mit den Wohnhäusern ehemals landwirtschaftlich genutzte Gebäude verbunden, die schwerlich zu vermarkten sind.

Diesem Leerstand (auch künftigen) und dem Weniger-werden an Einwohnern wollen wir durch eine aktive Dorfentwicklung begegnen. Dies ist eine sehr große Herausforderung. Wir wollen diese Situation als Chance nutzen, um uns für die Zukunft gut aufzustellen.

Was machen?

Unser Dorf soll attraktiver und lebendiger werden, damit möglichst viele bleiben und neue Bürger zuziehen. Dazu haben sich die Mitarbeiter des Arbeitskreises Dorfentwicklung mit Hilfe der Dorfmoderatorin Frau Bitzigeio in vielen Sitzungen Gedanken gemacht. Die Ergebnisse wollen wir auf der Bürgerversammlung am 27. Januar 2011 im Bürgerhaus präsentieren.

Wir hoffen, dass viele Ellscheider kommen, denn es geht um die Gestaltung der Zukunft aller im Dorf. Unsere Gemeinde soll sich auf das eigene Potential und die eigenen Fähigkeiten besinnen. Wir werden zurzeit darin von außen unterstützt. Wer nur nach Fördermitteln oder ‚der Gemeinde‘ schielt, wird es schwer haben. Die Eigeninitiative jedes Einzelnen ist gefragt. Wenn wir möglichst viele hierzu begeistern können, dann hat unser Dorf eine gute Zukunft. Packen wir's an!

Sitzung des Arbeitskreises Dorfentwicklung

Am Donnerstag, 20. 1. 2011, 19.00 Uhr, treffen wir uns im Bürgerhaus zur Vorbereitung der Bürgerversammlung zum Abschluss der Dorfmoderation.

Dorfgeschehen

Die Sternsinger kommen

Am Sonntag, 9. 1. 2011 gehen ab etwa 11.30 Uhr die Sternsinger durch das Dorf und schreiben an die Haustür C+M+B mit dem Jahr 2011. Sie sammeln in diesem Jahr für ein Projekt für Jugendliche in Bolivien, das von einem Mitbruder von Pater Pöpping vor Ort betreut wird.

www.ellscheid-vulkaneifel.de

Auf unserer HP werden Termine und Neuigkeiten aktuell veröffentlicht.

Abfalltermine Dezember 2010

Do 6. Biotonne
Di 18. Graue Tonne
Do 20. Biotonne
Di 25. Gelber Sack
Do 27. Altpapier

Sammeln der Weihnachtsbäume

Die Jugendfeuerwehr sammelt die Weihnachtsbäume am Samstag, 15. Januar 11, ab 10.00 Uhr ein und freut sich über eine kleine Spende.

Seniorenachmittag

Unsere Senioren hatten wieder Spaß bei ihrem Nachmittag im Bürgerhaus. Vielen Dank an alle, die aktiv waren.

Veranstaltungskalender 2011

So 9. 1., Die Sternsinger kommen
Sa 15. 1., Sammeln Weihnachtsbäume
Festhochamt zur Kirmes
Kirmesfeier im Bürgerhaus
So 16. 1., Kirmesfrühschoppen
Mo 17. 1., Kirmesausklang
Sa 22. 1., Konzert SG in Gillenfeld
Sa 26. 2., Kinderkarneval
Do 3. 3., Weiberfastracht
Sa 5. 3., Bunter Abend
So 6. 3., Umzug der Jecken
So 27. 3., Landtagswahl
Sa 2. 4., JHV Sportverein
So 3. 4., JHV Verein Dorfgemeinschaft
Sa 9. 4., Dreck-weg-Tag
Fr 21.- So 22. 5. Sportfest
Sa 22. 5., 17. Int. Mürmeslauf
So 12. 6., Einweihung ‚Dorfrundgang‘
So 10. 7., Alftal-Cup
Fr 5. 8., Ferien-Aktion
Sa 27. 8., Dorfausflug
Mo 3. 10., Dorfwandertag
Fr 11. 11., Martinsumzug
Mo 5. 12., Der Nikolaus kommt
So 11. 12., Seniorenachmittag
Sa 17. 12., Crosslauf
So 18. 12., Adventssingen
Sa 24. 12., Das Christkind kommt

Vereine und Gruppen

Sportverein Ellscheid

Kinder-Lauf-Treff

Wir treffen uns montags in der Turnhalle Gillenfeld: Kinder bis 7 Jahre von 17.00 - 18.00Uhr, Kinder ab 8 Jahre von 18.00 - 19.00 Uhr.

Vulkaneifel Crosslaufserie

Tina Marxen von der LGV und Enrico Zenzen vom PST Trier siegten bei eisigen Temperaturen und schweren Streckenverhältnissen beim Crosslauf. "Ich wollte so

schnell laufen wie Mirco", erzählte Enrico Zenzen. Das gelang dem 22-Jährigen fast auf die Sekunde genau: Sein Bruder benötigte 15:08 Minuten für vier, Enrico 30:02 Minuten für acht KM, der Andreas Nickenig (TV Rheinbach/30:49) und den M50-Besten Richard Luxen von der LG Vulkaneifel (LGV/32:30) deutlich hinter sich ließ. Schnellste Frau war in 34:52 Min. Tina Marxen vor Annelie Zimmer (40:52, beide LGV) und Gerlinde Helten (Maar-Läufer Daun/41:19). Aus dem TV

KIRMES in **Ellscheid**

Sa 15. 1. 2011

ab 20.00 Uhr im Bürgerhaus

Musik für Jung u.- Alt

Happy-Hour von 20.00-21.30 Uhr - 20% Rabatt auf alle Getränke

So 16. 1. 2011

Kirmesfrühschoppen

10.30 – 13.00 Uhr im Bürgerhaus

Mo 17. 1. 2011

Kirmesausklang

Ab 16.30 Uhr im Bürgerhaus

Es lädt ein und freut sich auf Euer Kommen: FFW Ellscheid

Ellscheda Dorfschell

Nr. 129 Februar 2011



Mitteilungen für die Ortsgemeinde Ellscheid

Einladung zum Jugendtreff

an alle Kinder und Jugendliche

Wie beim letzten Gespräch festgelegt, kommt die Jugendpflegerin der VG Daun, Frau Feller, zum Jugendtreff immer am 1. Freitag im Monat.

Nächster Treff ist also

Freitag, 4. Februar 2011, 17.00 - 19.00 Uhr, Bürgerhaus

Der Jugendraum wird zurzeit renoviert. Vielen Dank an alle, die angepackt haben. Daher findet der Jugendtreff mit Frau Feller im Bürgerhaus statt. Alle ab dem 5. Schuljahr sind hierzu herzlich eingeladen.

Einladung zum Frühschoppen

am Sonntag, 6. Februar 2011,

10.00 - 13.00 Uhr im Bürgerhaus

Wie bei der Bürgerversammlung festgelegt, wird zu einem Frühschoppen ins Bürgerhaus eingeladen. Der Reinerlös des Frühschoppens ist für die Sanierung von Treppe und Gehweg bei der Kirche bestimmt. Der Dorfverein übernimmt die Organisation. Vielleicht sind auch neue Gesichter beim Frühschoppen zu sehen.

Termin für den Nachmittag mit Kaffee und Kuchen: So 20. März 2011!

Einladung zum Kinderkarneval

Samstag, 26. Februar 2011, 14.11 Uhr im Bürgerhaus

Zum Kinderkarneval sind wieder alle eingeladen. Ab 14.11 Uhr gibt es Kaffee und Kuchen. Ab 15.11 Uhr wird ein buntes karnevalistisches Programm vorgestellt. Die Bewirtung übernehmen die Möhnen.

Ortsgemeinde

Bürgerversammlung zum Abschluss der Dorfmoderation

Mit über 40 Ellscheider Bürgerinnen und Bürger war die Abschlussveranstaltung der Dorfmoderation gut besucht. Seit Dezember 2009 haben 8 Arbeitskreissitzungen stattgefunden. Die drei Gruppen befassten sich mit den Themen Ortsbild/Gebäudenutzung, Tourismus und Dorfgemeinschaft.

Ein Schwerpunkt war der Problembereich der Gebäude, die leer stehen oder möglicherweise bald leer stehen werden. Ein ‚Wohnen im dörflichen Netzwerk‘ soll sich entwickeln, bei dem die Generationen nicht nur nebeneinander wohnen, sondern miteinander sich unterstützen. Das ganze Dorf soll sich der Aufgabe stellen, eine gute Lösung die Ortsmitte/Hauptstraße zu finden und zu realisieren. Dabei ist die Gemeinde auf das Mitmachen der privaten Eigentümer angewiesen. Eine lebendige Ortsmitte kann entstehen durch die Möglichkeit, dass Wohnhäuser von Nebengebäuden freigestellt werden, wodurch deren Wohnqualität erhöht wird, oder Gebäude ganz abgerissen werden und neue Baugrundstücke entstehen. Innenhöfe mit einer Grünfläche und Sitzgruppe als Treffpunkt könnten so eine neue dörfliche Wohnkultur entstehen lassen. Zwei Planspiele aus dem Dorf wurden vorgestellt, um zu sehen, was möglich ist.

Allen sei für Ihr Kommen und für die rege Diskussion herzlich gedankt!

Folgende Maßnahmen werden von den Arbeitsgruppen vorgeschlagen:

Entwicklungsziele und Maßnahmen:

für eine ‚Lebendige‘ Ortsmitte

1 Konzeption zur Entwicklung einer attraktiven Ortsmitte

- Ankauf von Flächen und leerstehenden Gebäuden
- Grenzregulierung von verschachtelten Grundstücken,
- Abbruch leerstehender Gebäude (insbesondere bei schlechte Bausubstanz und Nebengebäude)
- Baureifmachen von Grundstücken: erschließen, Grenzfeststellung usw.
- gemeinschaftliche Freiflächen und Wohnhöfe gestalten
- Beratungen der Eigentümer in Einzelgesprächen

2 Erstellen eines Gebäude- und Baugrundstückspools

(nach Einwilligung mit den Eigentümern) zur Darstellung auf der gemeindlichen Internetseite und als Hilfestellung zur Vermarktung: außenwirksam publizieren im Sinne der Anwerbung junger Familien

3 Beratung von privaten Bauwilligen zur Wiederbenutzung leerstehender Bausubstanz, evtl. Erarbeiten von Nutzungskonzepten

- Darstellen der Förderrichtlinien und Fördermöglichkeiten für die Dorfbevölkerung
- Werben für Gestaltqualität und Verwendung von orts- und regionstypischen Merkmalen und Materialien

4 Durchgrünung der Ortslage als weitere Straßenraumgestaltung in Teilbereichen und auf privaten Flächen zur Verbesserung des Ortsbildes mit Hecken, Sträuchern und Bäumen entlang der Wege- und Straßenführungen. Neben einer Ortsbildverbesserung sollen die Bepflanzungen z. T. auch „schwierige“ Ecken und negative Blickpunkte kaschieren.

5 Neugestaltung des Platzbereiches an der Kirche als Ort der Besinnung und der Begegnung (Platzbereich barrierefrei und „Rollator“-Parkplatz gestalten)

6 Änderung der Verkehrsregelung: Einbahnstraße Kirchbergweg
mit entsprechender Beschilderung / Verkehrsspiegel

Stärkung der Dorfgemeinschaft

7 Bürgeraktionen für alle Generationen

- Dreck-Weg-Tag (jährliche Aktion): Sa 9. 4. 2011
- Zeltlager am Sportplatz mit Schnitzeljagd: Fr 5. 8. 2011
- Gemeinsamer Tagesausflug (Busfahrten) für die Dorfgemeinschaft: So 27. 8. 11
- Wanderung auf dem Eifelsteig (jedes Jahr eine Etappe): Mo 3. 10. 11
- Fackelwanderungen bei Nacht
- Dorfschmuck zum Jahreslauf
- Diavorträge von früheren Festen

8 Bürgerpatenschaften zur Organisation und Unterstützung der Bürgeraktionen

9 Jährliche Bürger- und Informationsversammlungen
mit Rückblick und Vorschau zum Dorfgeschehen (im Januar)

10 Sanierung Bürgerhaus mit Eigenleistung der Bürger

Unverwechselbarkeit Ellscheids

11 Wandern und Laufen in und um Ellscheid

- Karten und Infotafel erstellen
- Gestalten der Ausgangspunkte: PKW-Stellplätze, Sitzgruppen, Bepflanzung, Platzgestaltung mit Sonnenuhr...

12 Dorfportrait und Internetauftritt weiterführen und gestalten

13 Historischer Dorfrundgang

die Maßnahme ist bereits weitgehend fertig, es fehlen Teilbereiche und Infotafeln, sowie ein Flyer mit Karte und Informationen

14 Mehrgenerationentreff am Brandweiher

Auf der Freifläche am ehemaligen Brandweiher soll eine Park- und Spielanlage entstehen. Der Brandweiher soll als Teichfläche renaturiert werden, die übrigen Flächen sollen als Parkanlage bepflanzt werden und Gelegenheiten zu Kommunikation, Sich-Begegnen, Feiern, Sport und Spiel aller Generationen bieten. Gleichzeitig soll der vordere Platzbereich als Dorf- und Festplatz (mit Teilüberdachung) und als Ausgangspunkt für Wanderer und Gäste gestaltet werden. Entsprechend werden Tafeln mit Wanderkarten, Veranstaltungshinweisen und Informationen über den Ort errichtet. Der Platz soll das Miteinander der Generationen fördern, vor allem auch die geistige und körperliche Beweglichkeit der älteren Menschen (Einwohner und Gäste Ellscheids). Vom Arbeitskreis wurden zur Gestaltung des Platzes folgende Ideen vorgebracht: naturnaher Spielplatz für Jung und Alt, Festplatz mit Grillbereich und „Backes“, Bocciabahn, Rundweg mit verschiedenen Spiel- und Trimmgeräten, Pavillon... Der Entwurf für den Platz am Brandweiher sowie die spätere Umsetzung soll mit einer Arbeitsgruppe aus interessierten Bürgerinnen und Bürger erarbeitet werden.

Die Power-Point-Präsentation und die Maßnahmen stehen in der Gemeinde-HP.

Aus dem Dorfgeschehen

Sternsinger sammeln 798 €

Am Sonntag, 9. 1. 2011 gingen die Sternsinger durchs Dorf. Dabei sammelten sie für ein Projekt für Jugendliche in Bolivien, das von einem Mitbruder von Pater Pöpping vor Ort betreut wird. Es kam die stattliche Summe von 798 € zusammen. Ein Dank geht an alle Spender!

Anneleise Rauen 25 Jahre Küsterin

Ihre 25jährige Tätigkeit als Küsterin konnte Anneliese Rauen feiern. Auch die Ortsgemeinde dankt ihr für ihren Einsatz für die Kirche.

Zwei Hirsche in der Heide

Letzten Samstag liefen bei der Vorstellung des Jagdreviers zwei Hirsche in der Heide vor die Kamera. Das Foto ist auf der Gemeinde-HP zu sehen.

Bunter Abend

Am Samstag, 5. März 11 steigt wieder der Bunte Abend im Bürgerhaus. Wer hierzu noch einen Beitrag hat, soll sich bitte bei Ernst Heinzen melden. Sonntags ziehen dann ab 14.11 Uhr die Jecken wieder durch das Dorf.

www.ellscheid-vulkaneifel.de

Auf unserer HP werden Termine und Neuigkeiten aktuell veröffentlicht.

Für die Neugestaltung und Überarbeitung der Seite suchen wir noch Fachleute aus dem Dorf. Bitte beim Ortsbürgermeister melden.

Abfalltermine Februar 2011

Do	3.	Biotonne
Mi	16.	Graue Tonne
Do	17.	Biotonne
Di	22.	Gelber Sack
Fr	25.	Altpapier

Aus Vereinen und Gruppen

Jugendgruppe Ellscheid

Treff mit Frau Feller

Nächstes Treffen der Jugendgruppe mit Frau Feller: Freitag, 4. 2. 2011, 17.00 - 19.00 Uhr im Bürgerhaus (der Jugendraum wird noch weiter renoviert). Alle Kinder ab dem 5. Schuljahr können kommen.

Neuer Vorstand gewählt

Die Jugendgruppe hat einen neuen Vorstand gewählt: Vorsitzende sind Selina Ackermann und Kim Janshen, die Kasse führt Eva Hammes.

Sofa und Fernseher gesucht

Es werden noch ein gutes, brauchbares Sofa und ein Fernseher für den Jugendraum benötigt. Bitte bei Selina (Tel. 1652) melden.

Ellscheda Möhnen

Weiberdonnerstag

Wir treffen uns um 14.00 Uhr bei Natalie und starten von dort aus durch's Dorf zum Landgasthaus Janshen. Das Motto lautet: „Schule“. Wer mitfeiern möchte und sich noch nicht angemeldet hat, soll dies bitte bis zum 21. 2. 2011 bei Natalie tun.

Die Obermöhnen

Sportverein Ellscheid

Kinder-Lauf-Treff

Treff montags der Turnhalle Gillenfeld: Kinder bis 7 Jahre, 17.00 Uhr, Kinder ab 8 Jahre 18.00 Uhr.

Fußball-Rheinlandliga

So 27. 2. 2011, 14.30 h in Strohn
SGA I - TuS Schweich

Ellscheda Dorfschell

Nr. 130 März 2011



Mitteilungen für die Ortsgemeinde Ellscheid

Fossicht

in

Ellscheid

Do 3. 3. 11

Weiberdonnerstag

Sa 5. 3. 11

Bunter Abend

So 6. 3. 11

Umzug der Jäken

Weiberdonnerstag

Wir treffen uns an Weiberdonnerstag, dem 3. März 2011,
um 14.00 Uhr bei Natalie.

Von dort starten wir nach dem Umzug durch das Dorf
zum Landgasthaus Janshen.

Das Motto lautet dieses Jahr „Schule“.

Bunter Abend

Alle Ellscheider sind zum Bunten Abend
samstags in das Bürgerhaus eingeladen.

Mit Vorträgen und Tänzen wird Karneval gefeiert.

Maskierung ist natürlich erwünscht.

Wer beim Programm mitmachen will,
meldet sich bitte bis Freitagabend bei Ernst Heinzen.

Umzug der Jäken

Erstmals wird zum *Fossicht-Frühshoppen* am Sonntag
ab 10.30 Uhr im Bürgerhaus eingeladen!

Zum Umzug durch das Dorf am Fastnachtssonntag ab 14.11 Uhr
sind wieder alle eingeladen, mitzumachen.

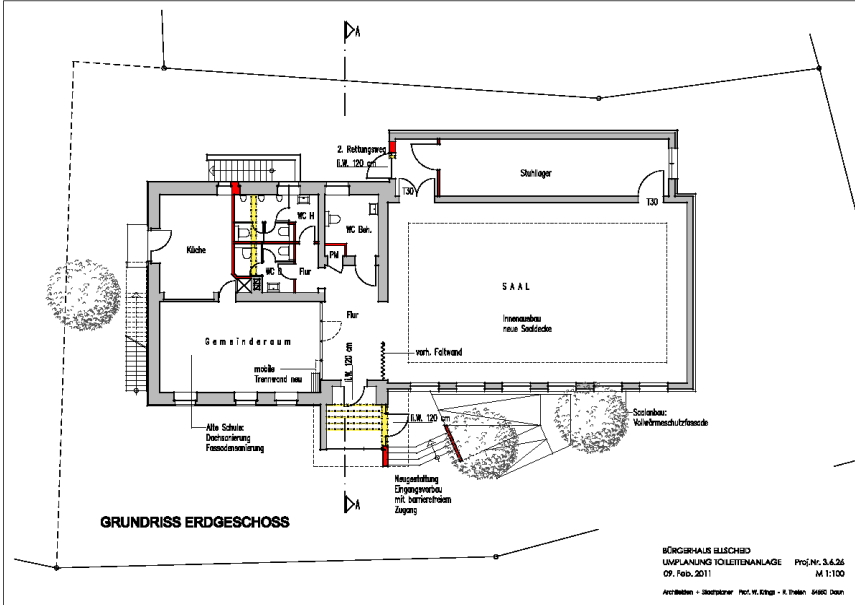
Danach trifft man sich am Getränkestand in Ackermanns Hof und im
Landgasthaus Janshen zum bekannten karnevalistischen Treiben.

Alle Gruppen vom Zug sollen sich zwecks Unterstützung für das
Wurfmaterial durch den Dorfverein bis Freitag bei Ernst Heinzen melden.

Ortsgemeinde

Sanierung und Umbau des Bürgerhauses

Für Sanierung und Umbau des Bürgerhauses laufen zurzeit die Ausschreibungen. Es werden saniert und umgebaut: neue Toilettenanlage, barrierefreier Eingangsbereich, Wärmedämmung Anbau, Wärmedämmung, neue Decke, Beleuchtung und Fenster und Anstrich im Saal, Außentreppe zum Speicher und dessen Ausbau. Es sind Kosten von 245.000 € geplant, die mit 60% vom Land bezuschusst werden.



Durch eine hohe **Eigenleistung** könnten wir uns von dem ‚eingesparten‘ Geld evtl. einen neuen Fußboden und eine zeitgemäße Kücheneinrichtung leisten. Wer mithelfen will, sagt dies bitte einem Gemeinderatsmitglied. Hier sind wir auf die Mitarbeit aller Ellscheider angewiesen. Wir hoffen, dass viele mitmachen!

Landtagswahl

Das Wahllokal bei der Landtagswahl am 27. 3. 2011 von 8.00 bis 18.00 Uhr ist das Bürgerhaus. Anschließend wird ausgezählt.

Jagdverpachtung

Die Jagd Ellscheid-Saxler wurde zur Neuverpachtung in drei Bezirke aufgeteilt. Dadurch sind die Aus-sichten gut, alle zu verpachten.

Aus dem Dorfgeschehen

Bürgerservice Einkauf

Einem Mitbürger ist aufgefallen, dass immer mehr Leute nicht mehr mobil sind, um zum Beispiel einzukaufen. Jetzt könnten diese Mitbürger eine Einkaufsliste aufstellen und noch mobile Mitbürger könnten dann

einkaufen fahren.

Wenn wir dies wirklich hinbekämen, wäre dies ein erster wichtiger und sichtbarer Schritt zur Hilfe untereinander. Wer also als ‚Einkaufsfahrer‘ mitmachen will, meldet sich bitte beim Ortsbürgermeister.

Aktive für Frühschoppen sowie Kaffee und Kuchen am Sonntag, 20. März gesucht

Für die noch ungedeckten Sanierungskosten des Kirchenvorplatzes soll ein Kaffee-und-Kuchen-Nachmittag und ein Frühschoppen im Bürgerhaus veranstaltet werden.

Hierzu werden Organisatoren und Aktive für den Verkauf gesucht. Wer sich einbringen möchte, meldet sich bitte bei Norbert Zender, Karl Schlimpen oder Albert Borsch.

Wenn sich keine Leute finden, die sich engagieren wollen, können Frühschoppen und Nachmittag nicht stattfinden. Im Aushangkasten und auf der Homepage der Ortsgemeinde ist Weiteres zu erfahren kann.

Bei dem Frühschoppen im Februar wurden 86,02 € erwirtschaftet.

Helfer für Sanierung des Kirchenvorplatzes gesucht

Bald wird mit der Sanierung des Kirchenvorplatzes begonnen. Wer hierbei helfen will, meldet sich bitte bei Norbert Zender.

Motorsägelehrgang

Am Samstag, 26. 3. 2011 findet von 8.00 – 15.30 Uhr ein Lehrgang zum Erwerb des ‚Motorsägefäherscheins‘ in Ellscheid statt. Treff ist im Bürgerhaus. Der Lehrgang kostet 85.- €.

Verbindliche Anmeldungen beim Ortsbürgermeister oder auf der HP <http://www.kuck-ma.de> .

Wahrscheinlich ab 2013 ist der Schein Voraussetzung, um im Wald mit der Motorsäge zu arbeiten.

Kleine Wohnung gesucht

Ein neuer Jagdpächter sucht zum 1.4. oder später eine kleine Wohnung in Ellscheid. Bitte beim Ortsbürgermeister melden.

www.ellscheid-vulkaneifel.de

Auf unserer HP werden Termine und Neuigkeiten aktuell veröffentlicht.

Abfalltermine März 2011

Do	3.	Biotonne
Do	17.	Biotonne
Mo	21.	Graue Tonne
Di	22.	Gelber Sack
Mo	28.	Altpapier
Do	31.	Biotonne

Aus Vereinen und Gruppen

Ellscheda Möhnen

Termine zum Vormerken

Die Möhnenwanderung findet am Samstag, 4. 6. 11 statt.

Die Möhnentour über 2 Tage ist im September oder Oktober.

Jugendgruppe Ellscheid

Fernseher gesucht

Es wird ein Fernseher für den Jugendraum gesucht. Bitte bei Selina (Tel. 1652) melden.

Öffnung des Jugendraumes

Immer dienstags 16 – 19 Uhr und freitags 15 – 19.30 Uhr.

Sportverein Ellscheid

Fußball-Rheinlandliga

So 13. 3. 2011, 14.30 h in Strohn
SGA I - TuS Koblenz II

So 27. 3. 2011, 14.30 h in Strohn
SGA I - TuS Mayen

Kinder-Lauf-Treff

Ab Montag, 14. März, Treff montags, 18.00 Uhr, Sportplatz Gillenfeld.

Neuer Erwachsenen-Lauf-treff

Ab Montag, 28. 3. 2011 startet am Sportplatz Ellscheid ein Erwachsenen-Lauf-treff auch mit einer Lauf-Anfängergruppe. Also vormerken!

Ellscheda Dorfschell

Nr. 131 April 2011



Mitteilungen für die Ortsgemeinde Ellscheid

Dreck-weg-Tag

**Samstag, 9. April 2011,
9.00 – 12.00 Uhr**

Wir wollen unser Dorf und unsere Gemarkung von Müll und Schutt säubern. Dazu treffen wir uns um 10.00 Uhr am Bürgerhaus. Es wäre gut, wenn wir ein paar Traktoren mit Wagen hätten.

Wir hoffen, dass viele sich die paar Stunden Zeit nehmen, um mit zu machen.

Denn es geht hier für unser Dorf!

Danach wird kleiner Imbiss mit Getränk gereicht.

[Nächster Fröhschoppen im Bürgerhaus](#)

Sonntag, 3. April 2011, 10.30 - 13.00 Uhr

Hierfür wird noch ein Getränkeausgeber gesucht!

Ortsgemeinde

Sitzung des Gemeinderates

Eine Sitzung des Ortsgemeinderates findet am **Donnerstag, den 31. März 2011, 20.00 Uhr**, im Bürgerhaus Ellscheid statt.

Tagesordnung

Öffentliche Sitzung:

- TOP 1: Genehmigung der Niederschrift vom 22. 2. 2010
- TOP 2: Bürgerfragestunde
- TOP 3: Sanierung und Umbau Bürgerhaus
- TOP 4: Dorfrundgang Ellscheid
- TOP 5: WEGE-Resolution
- TOP 6: Mitteilungen des Ortsbürgermeisters
- TOP 7: Verschiedenes, Anregungen und Wünsche

Nichtöffentliche Sitzung:

- TOP 8: Genehmigung der Niederschrift vom 22. 2. 2011 und 11. 3. 2011
- TOP 9: Grundstücksangelegenheit
- TOP 10: Pachtangelegenheiten
- TOP 11: Verschiedenes, Anregungen und Wünsche

Jagdverpachtung erfolgt

Die Jagd Ellscheid-Saxler wurde neu verpachtet. Zwar sind die Rahmenbedingungen nicht mehr so gut wie vor Jahren, doch können wir mit dem Ergebnis insgesamt zufrieden sein. Das Jagdrevier wurde in drei Jagdbezirke aufgeteilt, weil dadurch eine bessere Vermarktung möglich war.

Der Jagdbezirk I liegt östlich der Straße von Steineberg her bis zum Hombüsch. Der Pächter dieses Bezirkes ist Volker Pieske aus Velbert. Der Jagdbezirk II liegt westlich dieser Linie mit Ausnahme der Gemarkung Saxler. Der Pächter dieses Bezirkes ist Manfred Achterkamp aus Dülmen. Der Bereich Saxler ist ein Pirschbezirk. Hier jagen Jürgen Borchers aus Strohn, Hardy Steffes aus Berenbach und Ernst Ackermann aus Ellscheid.

Die beiden Jagdbezirke wurden für 5 Jahre verpachtet, der Pirschbezirk für 3 Jahre vergeben. Der Wildschaden außer in Maisfeldern wird ganz von den Pächtern übernommen. Von allen Bewerbern wurde der Wildschaden im Mais als Problem angenommen. Er ist auch in allen Verträgen gedeckelt. Dies bedeutet, dass eine gewisse Summe vom Pächter übernommen wird. Darüber hinaus wird der Schaden geteilt: Pächter und Gemeinden übernehmen je die Hälfte. Dieses Geld wird von der Jagdpacht genommen. Reicht dies nicht aus, so ist eine Umlage von allen Jagdgenossen (also den Grundstückseigentümern) zu erheben.

In Kürze wird ein Gespräch mit den Gemeinderäten, den Jagdpächtern und den örtlichen Landwirten erfolgen. Im Vorfeld soll geklärt werden, wie der Wildschaden grundsätzlich gering gehalten werden kann.

Allen Pächtern ist bekannt, dass der Wildbestand zu hoch ist und gesenkt werden muss. Die Abschusspläne sind bereits darauf ausgerichtet.

Bitte rechts vor links beachten und langsamer fahren

Es ergeht die Bitte im Dorf langsamer zuzufahren und die Vorfahrtsregeln zu beachten: an Kreuzungen im Dorf außerhalb der Kreisstraßen gilt rechts vor links!

Sanierung und Umbau des Bürgerhauses

Nach der Ausschreibung erfolgt jetzt die Submission und die Vergabe der einzelnen Arbeiten. Wir können nun bald mit den Arbeiten beginnen. Am Samstag, 9. 4. 2011 soll bereits der Speicher geräumt werden. Zum Aufräumen werden wieder Mitarbeiter gesucht. Wer will, kann sich alte Schulbänke und Stühle abholen kommen. Ende April geht es los mit den Abbrucharbeiten.

Ergebnisse der Landtagswahl 2011 in Ellscheid

Jahr	SPD		CDU		FDP		GRÜNE		LINKE		FWG		Sonst.
	Erstst.	Zweitst.	Erstst.	Zweitst.	Erstst.	Zweitst.	Erstst.	Zweitst.	Erstst.	Zweitst.	Erstst.	Zweitst.	
2011	32,4	24,3	48,3	54,2	6,9	2,8	6,2	9,7	4,1	2,1	2,1	0,7	6,3
2006	37,6	34,3	51,8	49,7	7,1	5,6	2,1	3,5	1,4	1,4	1,4	4,2	

Wahlbeteiligung: **70,3 %** (2006 66,2 %)

Aus dem Dorfgeschehen

Erlös für den Kirchenvorplatz

Bei den Frühschoppen, dem Getränkestand an Karnevalssonntag und dem Kaffee-und-Kuchen-Nachmittag wurden insgesamt **527 €** an Gewinn erzielt.

Am Sonntag, 3. 4. ist der nächste Frühschoppen.

Elisabeth Hauprichs 90 Jahre

Ihren 90. Geburtstag feierte Elli Hauprichs. Die Ortsgemeinde gratulierte hierzu. Der Singkreis brachte ein Ständchen dar.

Grünbeete-Paten

Es wäre schön, wenn wieder die Grünbeete-Paten in Aktion treten.

www.ellscheid-vulkaneifel.de

Auf unserer HP werden Termine und Neuigkeiten aktuell veröffentlicht.

Abfalltermine April 2011

Do	14.	Biotonne
Fr	15.	Graue Tonne
Mo	18.	Gelber Sack
Do	21.	Sperrmüll
Do	28.	Altpapier
Do	28.	Biotonne

Aus Vereinen und Gruppen

Feuerwehr Ellscheid

Einladung

zur jährlichen Mitgliederversammlung des Vereins zur Förderung des Feuerwehrwesens in Ellscheid und der Freiwilligen Feuerwehr Ellscheid **am Freitag, dem 15. April 2011** im Bürgerhaus in Ellscheid, 20.00 Uhr.

Tagesordnung:

- TOP 1) Eröffnung und Begrüßung durch den 1. Vorsitzenden
- TOP 2) Totengedenken
- TOP 3) Bericht des 1. Vorsitzenden
- TOP 4) Bericht des Wehrführers

- TOP 5) Bericht des Vertreters der Jugendfeuerwehr
- TOP 6) Bericht des Kassenführers
- TOP 7) Bericht der Kassenprüfer und Entlastung des Vorstandes
- TOP 8) Neuwahlen des Vorstandes und der Kassenprüfer
- TOP 9) Verschiedenes

Anträge auf Ergänzung der Tagesordnung müssen spätestens 1 Woche vor der Mitgliederversammlung, also spätestens am **08. April 2011**, schriftlich beim 1. Vorsitzenden Manfred Ackermann eingereicht werden. Für das leibliche Wohl ist gesorgt.

**Verein
,Dorfgemeinschaft Ellscheid'**

**Einladung zur
Jahreshauptversammlung**

Die Jahreshauptversammlung der „Dorfgemeinschaft Ellscheid e.V.“ findet am **Sonntag, den 03.04.2011 um 19.00 Uhr im Bürgerhaus Ellscheid** statt. Hierzu sind alle Mitglieder eingeladen. Neue Mitglieder sind ebenfalls herzlich willkommen. Der Vorstand würde sich über eine rege Teilnahme freuen.

Tagesordnung:

1. Begrüßung
2. Genehmigung der Tagesordnung
3. Bericht des Vorsitzenden
4. Kassenbericht
5. Kassenprüfbericht und Genehmigung
6. Entlastung des Vorstandes
7. Verschiedenes

Jugendgruppe Ellscheid

Gruppenstunde am Fr 1. 4.

In der Gruppenstunde mit Frau Feller am 1. 4. 2011 werden Keilrahmen für Jugendraum gestaltet. Alle Kinder ab dem 5. Schuljahr und Jugendliche können kommen.

Öffnung des Jugendraumes

Immer dienstags 16 – 19 Uhr und freitags 15 – 19.30 Uhr.

Sportverein Ellscheid

Fußball-Rheinlandliga

Di 5. 4. 2011, 19.30 h in Strohn
SGA I - Spvgg. Wirges II
So 10. 4. 2011, 14.30 h in Strohn
SGA I - VfB Linz
Mi 20. 4. 2011, 19.30 h in Strohn
SGA I - SV Morbach
Mo 25. 4. 2011, 14.30 h in Strohn
SGA I - SV Mehring

Kinder-Lauf-Treff

Jetzt immer montags, 18.00 Uhr,
Sportplatz Ellscheid.

Neu: Erwachsenen-Lauf-treff

Jetzt immer montags, 19.00 Uhr
Sportplatz Ellscheid. Es wird in
verschieden Laufgruppen gestartet.
Dabei ist auch eine Anfängergruppe.
Laufen hält gesund und ist gesund!.

Arbeiten am Sportplatz

Ab sofort arbeiten wir immer mittwochs
ab 17.00 Uhr am Sport-gelände. Es
gibt noch genug zu tun.

**Jahreshauptversammlung
am 9. 4. 2011**

Der Sportverein Ellscheid lädt am
Samstag, den 9. 4. 2011, 20.00 Uhr im
Bürgerhaus zur
Jahreshauptversammlung ein.

Tagesordnung:

1. Begrüßung
2. Geschäftsbericht
3. Kassenbericht
4. Bericht der Kassenprüfer
5. Entlastung des Vorstandes
6. Behandlung von Anträgen
7. Verschiedenes

**Verein zur Förderung
des Spiels und Sports in
Ellscheid**

**Jahreshauptversammlung
am 9. 4. 2011**

Der Verein zur Förderung des Spiels
und Sports in Ellscheid lädt am
Samstag, den 9. 4. 2011, um 19.30
Uhr im Bürgerhaus zur
Jahreshauptversammlung ein.

Tagesordnung:

1. Begrüßung
2. Geschäfts- und Kassenbericht
4. Bericht der Kassenprüfer
5. Entlastung des Vorstandes
6. Behandlung von Anträgen
7. Verschiedenes

Ellscheda

Nr. 132 Mai 2011

Dorfschell



Mitteilungen für die Ortsgemeinde Ellscheid

Sportfest 2011

Fr 20. - So 22. Mai

Sa 21. 5. – 17. Int. Mürmeslauf

Der Sportverein lädt zu seinem diesjährigen Sportfest ein. Es findet wegen ‚Rock am Ring‘ nicht am Vatertagswochenende statt.

Am Freitag, 20. 5. und Sonntag, 22. 5. spielen die Fußballer von den Bambinis bis zu den AH-Mannschaften.

Am Samstag, 21. 5. startet der 17. Int. Mürmeslauf mit Läufen für die Bambinis bis zum Hauptlauf über 10.000 m.

Die Dorfbevölkerung ist herzlich zum Ellscheider Sportfest eingeladen.

Eigenleistungen zu Sanierung und Umbau Bürgerhaus

Wir starten bald mit Sanierung und Umbau des Bürgerhauses. Die ersten **Eigenleistungen** mit dem Abbau der Sanitäreinrichtungen und dem Ausbau der Türen beginnen wir am **Samstag, 7. 5., 9.00 – 12.00 Uhr**.

Der nächste Termin wird dann festgelegt.

Jeder ist eingeladen hier mit anzupacken!

Nächster Fröhschoppen beim/im Jugendraum

Sonntag, 1. Mai 2011, 10.30 - 13.00 Uhr

Ortsgemeinde

Sanierung und Umbau des Bürgerhauses beginnt!

Erste Arbeiten wurden vergeben

Nun kann bald mit der Sanierung und dem Umbau unseres Bürgerhauses begonnen werden. Beim Dreck-Weg-Tag wurde bereits der Speicher geräumt, den wir in Eigenleistung zu einem Lagerraum ausbauen wollen.

Der Gemeinderat hat die ersten Arbeiten für Umbau und Sanierung vergeben:

Los 1 - Abbruch-, Stahlbeton- und Verputzarbeiten: Fa. Dingels-Bau, Feuerscheid;

Los 2 – Holzbauarbeiten: Fa. Zimmerei O. Overbeck, Gerolstein;

Los 3 – Klempner- und Dachdeckerarbeiten: Fa. Josef Zillgen, Gillenfeld

Los 4 – Fenster, Fenster- und Türanlagen: Fa. Mathei Metallbau, Klausen

Los 5 – Vollwärmeschutzfassade: Fa. Zens-Bau, Mehren

Los 9 – Trockenbauarbeiten: Fa. Trockenbau Waldorf, Hillesheim

Los 10 – Fliesenarbeiten: Fa. Jakob Schäfer, Ellscheid

Los 11 – Tischlerarbeiten: Fa. Schreinerei B. Arnold, Daun

Los 12 – Malerarbeiten: Fa. Norman Meurer, Kruft

Los 13 – Sanitärrennwandanlagen: Fa. Röhl, Waldbüttelbrunn

Die restlichen Gewerke werden in Kürze auch ausgeschrieben und vergeben.

Neuer Bodenbelag durch günstiges Ausschreibungsergebnis möglich

Das Vorhaben ist insgesamt mit 244.000 € geplant worden. Bisher wurden Aufträge in der Höhe von 155.869,12 € vergeben. Mit den Nebenkosten liegen wir somit bei etwa 190.000 €. Bei den bisherigen Vergaben liegen wir etwa 20.000 € unter den angesetzten Kosten. Wir wollen mit diesem noch zur Verfügung stehenden Geld einen neuen Bodenbelag im Bürgerhaus liegen lassen, da der jetzige schon deutliche Verschleißspuren zeigt und nach der Sanierung nicht mehr gut in das ‚neue‘ Gebäude passen würde. Der Belag würde dann ein Linoleumbelag werden.

Durch Eigenleistungen Küchenmöbel und Außentreppe möglich

Weiter sind etwa 34.000 € an Eigenleistungen geplant und nicht in den obigen Arbeiten ausgeschrieben worden. Diese müssen wir jetzt selbst leisten. Diese Leistungen sind in erster Linie Abbau-, Abbruch- und Säuberungsarbeiten sowie die Herstellung der Treppenanlage vor dem neuen Eingang. Alle Ellscheider sind aufgerufen hier mit anzupacken. Durch diese Eigenleistungen sind weitere Maßnahmen möglich, da die Summe von 244.000 € nicht überschritten werden darf. So kann die Außentreppe, mit der ein gefahrenfreier Zugang zum Speicher möglich ist, gebaut werden. Die Küche muss umgebaut werden, so dass die jetzigen Möbel ersetzt werden müssen. Dazu soll auch eine Industriespülmaschine zählen, die schnell Geschirr und Besteck spülen kann.

Wann stehen die Eigenleistungen an ?

Bei den Eigenleistungen sind wir natürlich auf den Willen der Dorfbewohner angewiesen helfen zu wollen. Da eigentlich jeder vom Bürgerhaus profitiert, sollte auch jeder bereit sein ein paar Stunden hierfür zu investieren. Am Samstag, 7. 5. 2011, 9.00 – 12.00 Uhr fangen wir mit den Abbauarbeiten an.

Also packen wir's an mit dem Spruch: Viele Hände, schnelles Ende!

Dorfrundgang soll erweitert werden

Unser ‚Dorfrundgang‘ soll noch erweitert werden. Es sollen noch die Stationen ‚Ellscheider Sonnenuhr‘, ‚Spann und Weidegenossenschaft‘, ‚Ehemaliger Dreschplatz‘ und ‚Aktion Blau in der Kirchenwies‘ hinzukommen.

Projekt Dorffinnenentwicklung Ellscheid der Leader-Gruppe vorgestellt

Die Ortsgemeinde hat das Projekt „Mitten drin im Dorf: Leben und arbeiten“ der LAG Vulkaneifel vorgestellt. Es ist gut aufgenommen worden, so dass wir gespannt sein können, was sich nun für die weitere Förderung unserer Dorffinnenentwicklung tut.

Wegeverschmutzung durch Landwirte

Die Landwirte werden gebeten nach den Feldarbeiten bei einer Wegeverschmutzung diese wieder zu beseitigen. Hierzu sind einige Klagen eingegangen.

Aus dem Dorfgeschehen

Dreck-weg-Tag ein Erfolg

Unser Dreck-weg-Tag am 9. April war ein Erfolg: Über 20 Bürger, davon einige junge, beteiligten sich an der Aktion und konnten den Container beim Bürgerhaus voll machen. Dies soll dazu anregen in Zukunft **keinen Dreck** mehr in der Landschaft zu entsorgen!
Allen Helfern sei gedankt!

Fahrt zur BUGA

Im Sommer soll eine gemeinsame Busfahrt zur Bundesgartenschau nach Koblenz angeboten werden.

Hl. Kommunion

Zur 1. Hl. Kommunion kommt am 1. Mai Robin Plein aus Ellscheid.

Film über Ellscheid

Klaus Scholz will einen Film über Ellscheid drehen. Hierzu sucht er noch einige Mitarbeiter. Wer also dabei helfen will, soll sich bitte mit Klaus in Verbindung setzen.

Sammlung für Landesjugendring

Unsere Jugendgruppe sammelt für die Jugendarbeit. Die Hälfte des Sammlungsergebnisses bleibt bei der Jugendgruppe.

Abfalltermine Mai 2011

Do 12. Biotonne
Di 17. Graue Tonne
Di 17. Gelber Sack
Do 26. Altpapier
Do 26. Biotonne

Aus Vereinen und Gruppen

Feuerwehr Ellscheid

2. örtliche Übung

Samstag, 7. 5. 2011, 19.00 Uhr

Streckenabsicherung beim Mürmeslauf

Samstag, 21. 5. 2011

Jugendfeuerwehr

Die nächsten Gruppenstunden finden am Dienstag, 3. 5., 17.5. und 31.5. jeweils um 18.00 Uhr statt.

Jugendgruppe Ellscheid

Gruppenstunde am Fr 6. 5.

In der Gruppenstunde mit Frau Feller am Fr 6. 4. wird das Thema ‚Creme selber herstellen und Masken‘ behandelt. Alle Kinder ab dem 5. Schuljahr und Jugendliche können kommen.

Öffnung des Jugendraumes

Immer dienstags 16 – 19 Uhr und freitags 15 – 19.30 Uhr.

Sportverein Ellscheid

Fußball-Rheinlandliga

So 8. 5. 2011, 14.30 h in Udler
SGA I - SV Dörbach

So 22. 5. 2011, 15.00 h in Ellscheid
SGA I - SG Lahnstein

Arbeiten am Sportplatz

Ab sofort arbeiten wir immer mittwochs
ab 17.00 Uhr am Sportgelände.

Kinder-Lauf-Treff

Jetzt immer montags, 18.00 Uhr,
Sportplatz Ellscheid.

Erwachsenen-Lauf-treff

Jetzt immer montags, 19.00 Uhr
Sportplatz Ellscheid. Es wird in
verschieden Laufgruppen gestartet.

Gemeinsam radfahren

Wer Interesse hat, Radtouren zu
unternehmen, soll sich bitte bei Karl
Schlimpen melden. Dann können
Termin und Tour besprochen werden.

Kuchenspenden für Sportfest

Der Sportverein bittet für das Sportfest.
um Kuchenspenden für Samstag und
Sonntag. Bitte unter Tel. 1014 melden.

Sportfest SV Ellscheid 2011

Freitag, 20. 5. 2011

17.15 Uhr FSV Immerath - FC Demerath
18.10 Uhr FZM Udler – FZM Wollmerath
19.05 Uhr AH Gillenfeld - AH Wallenborn
20.00 Uhr AH Ellscheid/St/D - AH Strohn

Samstag, 21. 5. 2011

17. Int. Mürmeslauf

<i>Wettbewerbe</i>	15.30 Uhr	300 m	Bambinilauf	Jg. 2004 u. jünger <i>und</i>
	15.45 Uhr	1.000 m	Schülerinnenlauf C und D	Jg. 2000 - 2003
<i>Startzeiten:</i>	16.00 Uhr	1.000 m	Schülerlauf C und D	Jg. 2000 - 2003
	16.15 Uhr	2.000 m	Schüler/innenlauf A und B	Jg. 1996 - 1999
	16.30 Uhr	4.800 m	Jugendlauf	Jg. 1992 u. jünger
	16.30 Uhr	4.800 m	Jedermannlauf (besonders geeignet für Anfänger)	
	16.30 Uhr	4.800 m	Walking (besonders geeignet für Anfänger)	
	17.30 Uhr	10.000 m	Hauptlauf	

Anmeldung: Bis Freitag, 20. 5. online: <http://www.lauf-anmeldung.de/Muermes11>,
Mail Ackermannndieter@freenet.de, Tel. D. Ackermann 06573/377 oder A. Borsch Tel. 1406

19.30 Uhr DM Ellscheid – SV Brockscheid

Sonntag, 22. 5. 2011

10.30 Uhr Frükschoppen
11.00 Uhr F-Junioren – Turnier mit JSG Steiningen, JSG Mehren, JSG Ulmen
12.00 Uhr Bambini-Turnier mit JSG Steiningen, JSG Mehren, JSG Ulmen
13.15 Uhr FZM Strohn - TM Gillenfeld
15.00 Uhr Rheinlandliga: **SG Alfbachtal I - SG Lahnstein**
17.00 Uhr Alte Herren: Ü 50 Eifel - Ü 50 Mosel

Ellscheda Dorfschell

Nr. 133 Juni 2011



Mitteilungen für die Ortsgemeinde Ellscheid

Sanierung und Umbau des Bürgerhauses beginnt

Nachdem die ersten Abbrucharbeiten erledigt wurden und alle Gewerke vergeben sind, beginnen bald die ersten Firmen mit den Arbeiten. Ab Mitte Juni werden die Fa. Dingels-Bau mit den Maurerarbeiten und die Fa. Josef Zillgen mit den Arbeiten am Dach des Altgebäudes beginnen. Bis dahin hat die Ortsgemeinde noch einiges an Eigenleistungen zu erledigen.

Unsere Eigenleistungen

Vor den Toiletten muss eine Wand abgebrochen werden. Küche und kleiner Raum müssen ganz geräumt werden. Danach beginnen wir mit dem Abbau der Decke im Saal.

Es ist also noch Vieles zu tun! Es können auch noch andere kommen als beim letzten Mal. Auch die jüngere Generation ist angesprochen!

Die nächsten Termine:

Freitag, 3. Juni 2011, 17.30 Uhr
Donnerstag, 9. Juni 2011, 17.30 Uhr
Donnerstag, 16. Juni 2011, 17.30 Uhr
Freitag, 24. Juni 2011, 17.30 Uhr

Jeder ist eingeladen hier mit anzupacken!

Nächster Frührschoppen

Sonntag, 5. Juni 2011, 10.30 - 13.00 h
im Jugendraum

Ortsgemeinde

Sanierung und Umbau des Bürgerhauses beginnt!

Weitere Arbeiten wurden vergeben

Der Gemeinderat hat weitere Arbeiten für Umbau und Sanierung vergeben:

Los 6 – Heizungsinstallationsarbeiten: Fa. Bruno Jungen, Mehren

Los 7 – Sanitärinstallationsarbeiten: Fa. Klaus Jager, Daun

Los 8 – Elektroinstallationsarbeiten: Fa. Elektro Kremer, Eisenschmitt

Los 14 – Mobile Trennwandanlage: Fa. Renoplan, Obersulm

Eigenleistungen stehen nun an

In den nächsten Wochen sind einige Eigenleistungen zu stemmen. Jeder aus dem Dorf ist aufgerufen hier mitzumachen. Die Termine sind bekannt. Kommen und anpacken.

Forsteinrichtungswerk beraten

Im Forsteinrichtungswerk wird geplant, wie es die kommenden 10 Jahre mit dem Wald weitergehen soll. Bei einem Waldbegang mit Herrn Pentzlin, Herrn Ueckermann und Herrn Beck wurden die umgesetzten Maßnahmen und die künftigen Planungen vorgestellt. Der Ellscheider Wald hat sich in den letzten 20 Jahren gut entwickelt. Es ist ein Umbau zu mehr Laubwald erfolgt, was viele Standorte sturmsicherer macht. In vielen Bereichen ist durch die Naturverjüngung eine zweites Stockwerk entstanden, was sehr begrüßt wurde. Zurzeit ist die Neuanpflanzung in der Held durch die trockene Witterung gefährdet.

Bei etwa gleichen Bestellungen ist genug Brennholz vorhanden. Künftig ist sind Pflanzungen von Birken und Erlen sowie Douglasien und Fichten im Strakebruch vorgesehen. Etliche Pflegemaßnahmen stehen zudem an.

Ellscheid hat eine Waldfläche von 119,4 ha, davon 44% Buchen, 26% Fichten, die restlichen Baumarten liegen unter 10%.

Aus dem Dorfgeschehen

Sammlung für Landesjugendring

Die Jugendgruppe sammelte für die Jugendarbeit im Land. Es kamen 184,40 € zusammen, wovon die Hälfte bei der Jugendgruppe bleibt. Allen Spendern sei gedankt.

Kirchenvorplatz neu gestaltet

Der Platz vor der Kirche mit der Treppe ist neu gestaltet worden. Dadurch ist alles ansehlicher und offener geworden. Auf den kleinen Platz wird noch eine Bank gestellt. So ist ein weiterer Baustein zu einem schöneren Ortsbild gesetzt worden.

Diamantene Hochzeit

Das seltene Fest der Diamantenen Hochzeit konnten Luise und Adolf Weber feiern. Die Ortsgemeinde gratulierte mit einem Konzert des Musikvereins Gillenfeld hierzu.

„Spann“ und „Dreschplatz“

Unser Dorfrundgang soll auch mit den Themen „Entstehung der Spann und Weidegenossenschaft“ sowie „Der ehemalige Dreschplatz“ in der Nähe des Anwesens Krings ergänzt werden. Wer hierzu noch etwas weiß, meldet sich bitte beim Ortsbürgermeister.

Ortsbild weiter verschönern

Wir sollten wir das Ortsbild weiter durch einen harmonischen und schönen Anblick verbessern. Dabei kann jeder mitmachen, indem er Haus und Hof pflegt und sauber hält. Ziel sollte es sein, dass jedes Haus verputzt und angestrichen ist und in jedem Hof etwas Grünes zu sehen ist.

Wanderung an Vatertag

Die Väter wandern am Vatertag: Treff um 10.00 Uhr bei der Tant': Danach wird über Demerath nach Wollmerath gewandert, wo sich gestärkt wird. Dann geht's zurück nach Ellscheid mit Abschluss im Landgasthaus Janshen. Wegen der Reservierung der Plätze in Wollmerath und Ellscheid bitte bei Karl Schlimpen anmelden (Tel. 1014).

Fahrt zur BUGA

Es ist geplant eine Fahrt zur Bundesgartenschau in Koblenz anzubieten, bei der jeder mitfahren kann. Der Eintritt (Gruppenpreis) kostet 18,- €, Dazu kommen dann die Kosten für den Bus.

Wer Interesse hat mitzufahren, soll sich bitte beim Ortsbürgermeister melden und einen Wunschtermin sagen. Wenn genügend Teilnehmer zusammenkommen, wird das Projekt weiter verfolgt.

Abfalltermine Juni 2011

Do	09.	Biotonne
Mi	15.	Gelber Sack
Fr	17.	Graue Tonne
Mi	22.	Biotonne
Mo	27.	Altpapier

Aus Vereinen und Gruppen

Feuerwehr Ellscheid

3. örtliche Übung

Samstag, 5.6. 2011, 10.00 Uhr

Besuch Feuerwehrfest Krinkhof

So 26. 6., Abfahrt 13.30 Uhr

Jugendfeuerwehr

Die nächsten Gruppenstunden finden am Dienstag, 14. 6. und 28. 6. jeweils um 18.00 Uhr statt.

Wandertag in Müllenborn am 19. 6. 11

Jugendgruppe Ellscheid

Gruppenstunde mit Fr. Feller

In der Gruppenstunde mit Frau Feller am 22. 6. 2011, 14 -18:00 Uhr eine Radtour mit Eis essen unternommen. Alle Kinder ab dem 5. Schuljahr und Jugendliche können kommen.

Sportverein Ellscheid

Arbeiten am Sportplatz

Wir arbeiten weiterhin mittwochs ab 17.00 Uhr am Sportgelände.

Dorfmannschaft

Die nächsten Spiele:

Sa, 11. 6., **16.00 Uhr**, gegen FzM Auderath in Wollmerath

Sa/So 25/26. 6., in Brockscheid

Sa 2. 7., in Immerath

Sportplatz saniert

Der Sportplatz ist saniert worden und daher zurzeit gesperrt.

Kinder-Lauf-Treff

Jetzt immer montags, 18.00 Uhr, Sportplatz Ellscheid. Es wird in verschiedenen Laufgruppen gestartet

Erwachsenen-Lauf-treff

Jetzt immer montags, 19.00 Uhr Sportplatz Ellscheid. Es wird in verschiedenen Laufgruppen gestartet.

Dank an Sportfestbesucher

Der Sportverein ist mit dem Sportfest 2011 zufrieden. Er bedankt sich bei allen, die das Sportfest besucht haben. Ein besonderer Dank geht an alle Kuchenspendnerinnen.

Erst Schatten, dann Sonne beim Mürmeslauf

Obwohl die erste Hälfte des Zehn-Kilometer-Hauptlaufs weitgehend durch schattige Wälder führte, kämpften die 182 Teilnehmer des Ellscheider Mürmeslaufs am vorletzten Mai-Samstag mit den hohen Temperaturen.

Annelie Zimmer von der LG Vulkaneifel und Franz-Jürgen Beucher (LGM Leiwen) trugen sich im Abschlussrennen der Veranstaltung als Sieger ein.

Gleich nach dem Start drückte zwar Claus Oettmeier gehörig aufs Tempo, das Gastspiel des 18-Jährigen vom Don Bosco Express an der Spitze des Feldes war aber bereits nach zwei Kilometern vorbei. Franz-Jürgen Beucher übernahm Schulter an Schulter mit Bernd Engel laufend die Führung. Lange konnte der Läufer vom HSC Gamlen (zwischen Mayen und Kaisersesch) Beucher aber nicht folgen. In 37:37 Minuten entschied der 46-Jährige das Rennen mit mehr als einer Minute Vorsprung für sich (Engel: 38:50 Minuten). Angesichts von Temperaturen um 25 Grad und der nicht einfachen Ellscheider Strecke blieben nur diese beiden Läufer unter 40 Minuten. Die erste Hälfte der Strecke führt zu großen Teilen durch schattenspendenden Wald. Sobald das Naturschutzgebiet Mürmes erreicht wird, gibt es weniger Schutz vor der Sonne. Als Drittplatzierter lief Lokalmatador Andreas Borsch vom SV Ellscheid 40:38 Minuten.

Bei den Frauen feierte Annelie Zimmer von der LG Vulkaneifel einen Start-Ziel-Sieg. Die 46-Jährige distanzierte in 44:59 Minuten die Luxemburgerin Véronique Chillon (CAE Grevenmacher/45:33 Minuten) und Gerlinde Helten von den Maar-Läufern Daun (46:38 Minuten). Schnellste weibliche Teilnehmerin im Jugend- und Jedermannlauf über 4,8 Kilometer war die erst elfjährige Julia Marinus, die die Strecke in 22:26 Minuten bewältigte. Die sechs Jahre älteren Melissa Lenerz von der LG Vulkaneifel folgte nur eine Sekunde dahinter.

Ergebnisse:

Frauen, 10 km: 1. Annelie Zimmer (LG Vulkaneifel/1. W45) 44:59 Minuten, 2. Véronique Chillon (CAE Grevenmacher) 45:33, 3. Gerlinde Helten (MLD/1. W35) 46:38, 4. Andrea Emmerichs (LG Vulkaneifel) 48:38, 5. Inge Umbach (VL/1. W55) 48:50, 6. Andrea Floss (VL) 48:52, 8. Ursula Kaiser (MLD/1. W65) 52:03.

Männer, 10 km: 1. Franz-Jürgen Beucher (Leiwen/1. M45) 37:37 Minuten, 2. Bernd Engel (Gamlen) 38:50, 3. Andreas Borsch (SVE/1. M20) 40:38, 4. Dieter Bingle-Schmitz (Drachläufer/1. M50) 42:46, 5. Josef Maas (Wengerohr/1. M55) 42:47, 6. Theo Hamann (SV Wintrich) 43:43, 7. Marco Pelzer (LT Mertesdorf/1. M40) 43:50, 24. Rudi Schied (MLD/1. M60) 50:33, 26. Wolfgang Viert (1. M70) 51:43, 29. Josef Reiter (MLD/1. M75) 55:27.

Weibl. Jugend, 4,8 km: 1. Julia Marinus 22:26 Minuten, 2. Melissa Lenerz (LGV) 22:27, 3. Männliche Jugend, 4,8 km: 1. Alexander Diamadis 24:02.

Mädchen bis elf Jahre, 1 km: 1. Maike Eis (VL/1. W11) 3:51 Minuten, 2. Tabea Thielen (SVE) 4:10, 3. Maike Scheid (VL) 4:34., 4. Helen Schmitz (SVE) 4:37, 5. Leonie Mayer (TG Konz/1. W8) 4:50, 6. Luisa Marten (SVE/1. W9) 4:51, 7. Xentia Michels (1. W10) 4:57.

Bis 15 Jahre, 2 km: 1. Julia Ackermann (SVE/1. W14) 10:38, 2. Linda Krämer (VL/1. W15)

Jungen bis elf Jahre, 1 km: 1. Constantin Fuchs (Wittlicher TV/1. M9) 3:59 Minuten, 2. Moritz Schulthes (SVE/1. M10) 4:07, 3. Maik Adam (Wolfer Rennmäuse) 4:08, 4. Tim Neumann (TuS Daun) 4:14, 5. Maximilian Fuchs (Wittlicher TV/1. M11) 4:16, 6. Jan Michels 4:18, 9.

Bis 15 Jahre, 2 km: 1. Nathanael Bode (1. M15) 8:48, 2. Gabriel Bode (1. M12) 8:56, 3. Tim Hammes 8:57 (alle VL), 4. Jonas Raskob (SVE) 8:59, 5. Lukas Schmitz (SVE/1. M13) 9:01.

Abkürzungen: MLD = Maar-Läufer Daun, SVE = SV Ellscheid, VL = Vulkanläufer

aus dem Trierischen Volksfreund von Holger Teusch

Alle Ergebnisse unter: <http://www.lauf-anmeldung.de/Muermes11>,

Ellscheda Dorfschell

Nr. 134 Juli 2011



Mitteilungen für die Ortsgemeinde Ellscheid

Sanierung und Umbau des Bürgerhauses hat begonnen

Beim Umbau und Sanierung des Bürgerhauses haben bis jetzt viele Hände freiwillig mit angepackt. Allen Helfern sie bereits an dieser Stelle für ihren Einsatz für unser Dorf gedankt.

Die Fa. Dingels hat kleinere Abrissarbeiten erledigt und verlegt die Abflussrohre im neuen Sanitärbereich. Sie mauert nun die neue Wand zwischen Küche und Toilette, baut den neuen Vorbau beim Eingang auf und gießt das Fundament für die Außentreppe. Die Fa. Zillgen deckt die alten Dachplatten beim Altbau ab und verlegt Schieferplatten darauf.

Unsere Eigenleistungen

Es geht weiter mit den eigenen Arbeiten: Aufnehmen des Pflasters im Bereich der Rampe für den barrierefreien Zugang, Entfernen des Fensters in der Küche und Säubern der Außenwände.

Die nächsten Termine:

Donnerstag, 30. Juni 2011, 17.30 Uhr

Donnerstag, 7. Juli 2011, 17.30 Uhr

Die Termine danach bitte im Aushangkasten oder auf der Internetseite der Gemeinde nachsehen: www.ellscheid.de.

Dort sind auch Fotos von den Arbeiten im Bürgerhaus zu sehen.

Jeder ist eingeladen mit anzupacken!

[Nächster Frühschoppen](#)

Sonntag, 3. Juli 2011, 10.30 - 13.00 h
im Jugendraum

Wie die Vulkaneifel attraktiver werden kann

Ist die Strukturentwicklung im Rahmen des WEGE-Prozesses in der Verbandsgemeinde Daun auf einem guten Weg? Darüber konnten sich die Besucher des Vortrags "Aufbruch zur Einzigartigkeit" von Josef Ober ein Bild machen.

Josef Ober spricht leise aber nachdrücklich. Der 53-Jährige ist als Politiker im Steiermärkischen Landtag zuständig für Kleinregionen und die Zusammenarbeit von Gemeinden. "Ihre Zukunft hier wird eine gute", ermutigt er gleich zu Beginn. Mit dem Beispiel seiner Heimat, dem steirischen Vulkanland, will er zeigen, wie sich eine Region verändern kann. Sein Ausgangspunkt ist der Begriff "Zuvielisation". Damit will er deutlich machen, dass "wir verlernt haben, das Erreichte wertzuschätzen". Trotz materiellen Wohlstandes gebe es ein undefinierbares Mangelgefühl, so Ober. Demgegenüber stellt er als Ziel eine neue "Inwertsetzung". Durch die Wertschätzung dessen, was man habe, werde eine langfristige Wertschöpfung möglich. Ober hat vor zwölf Jahren den Verein zur Förderung des Steirischen Vulkanlandes gegründet. Damals seien viele weggezogen, weil sie keine Perspektive gesehen hätten. Heute gebe es keine leerstehenden Häuser mehr, und die Menschen seien stolz auf ihre Region. "Regionaler Stolz, zelebrieren Sie das!", fordert er die Zuhörer in Daun auf. Dies drücke sich auch in einer geänderten Sprachkultur aus, die belege, dass Menschen zu ihrer Region stehen. "So wie sie über ihre Region reden, so ist sie", verdeutlicht Ober. Regionale Entwicklung heiße "Lust wecken - das muss schmecken", meint der Österreicher. Damit will er eine Lanze brechen für regionale Produkte und deutlich machen, dass neben dem Verstand auch das Gefühl eine wichtige Rolle bei der regionalen Veränderung spielt. Aber er weiß auch: "Wandel braucht Kraft und Zeit."

Aus dem TV von Alwin Ixfeld

Josef Ober kommt aus dem Steirischen Vulkanland in der Steiermark, dem ‚hintersten Ecken von Österreich an der Grenze zu Slowenien und Ungarn‘, wie er sagt. Diese Region war auch betroffen von der Abwanderung junger Menschen und dem Leerstand vieler Häuser. Durch seine Initiative ist dies gestoppt worden. Er hat es verstanden, dass die Menschen ihre Heimat wertschätzen und stolz auf sie sind. Sie sprechen im positiven Sinne von ihrer Region und sehen die Vorteile dort zu leben. Sehr viel Wert wird auf heimische Produkte aus Handwerk, Küche und Landwirtschaft gelegt. Josef Ober will nicht die Klagen hören, sondern dass die Chancen genutzt werden, die jede Veränderung mit sich bringen. In Ellscheid hat sich schon viel Positives getan, wir sind auf einem guten Weg, den wir weiter gehen sollten. Mehr Informationen zum Steirischen Vulkanland: <http://www.vulkanland.at/>.

Aus dem Dorfgeschehen

Heckenschneiden am Straßenrand

Das Wetter in den letzten Wochen hat die Hecken im Dorf kräftig sprießen lassen. Dadurch sind einige Hecken und Sträucher über die Grundstücksgrenze hinein bis in die Straßen gewachsen. Auch wegen der Verkehrsgefährdung sollen diese Hecken bitte bis zur Grundstücksgrenze zurückgeschnitten werden. So entsteht auch ein besseres Ortsbild.

Goldene Hochzeit

Das Fest der Goldenen Hochzeit feierten Anita und Rudi Max. Die Ortsgemeinde gratulierte hierzu. Der Musikverein Gillenfeld spielte ein kleines Festkonzert.

Wanderweg: Antoniuspfad

Unser neuer Wanderweg ums Dorf, der im Rahmen des Projektes ‚Touristisches Konzept Rund ums Pulvermaar‘ entwickelt wurde, hatte zunächst den Namen ‚Fensterweg‘, weil er an drei Ellscheider Fenstern vorbeiführt. Dieser Name hat keinen besonders schönen Klang, daher wurde als Name ‚Antoniusweg‘ vorgeschlagen. Der Wanderweg beginnt am ‚Antoniusplatz‘ im Büchelweg. Natürlich können noch weitere Vorschläge unterbreitet werden.

Fahrt zur BUGA am 20.8.11

Die Fahrt zur Bundergartenschau in Koblenz startet am Samstag, 20. August 2011 um 8.00 Uhr. Die Rückkehr ist für ca. 18.00 Uhr vorgesehen. Es kann sich bei Ernst Heinzen oder Eckhart Thiel verbindlich angemeldet werden mit Zahlung des Preises für Bus und Eintritt in Höhe von 38,00 €. Es ist ein Bus für 50 Personen bestellt.

Mietwohnungen gesucht

Im Zusammenhang mit dem WEGE-Projekt der VG Daun, das sich auch mit dem Hierbleiben von jungen Menschen befasst, ist die Wohnmöglichkeit angesprochen worden. In Ellscheid haben wir ein großes Manko an kleinen Wohnungen für junge Leute, die allein oder zu zweit zunächst zur Miete wohnen wollen. So bräuchten junge Ellscheider wegen fehlendes Wohnraums nicht wegzuziehen, sondern könnten hier wohnen bleiben. Oder Junge Leute aus den Nachbardörfern ziehen zu uns. Gefällt es ihnen hier, bauen sie vielleicht ihr Haus in Ellscheid. So könnten leer fallende Häuser gut genutzt werden. Die Nachfrage ist da, das Angebot in Ellscheid ist (noch) zu dünn. Also bitte das bei den eigenen Planungen bedenken.

Heinrich Jungen wurde 80 Jahre

Seinen 80. Geburtstag feierte Heinrich Jungen (Brockscheda Heinrich). Die Ortsgemeinde gratulierte ihm hierzu.

www.ellscheid-vulkaneifel.de

Auf unserer HP werden Termine und Neuigkeiten aktuell veröffentlicht.

Ferienaktion 2011

Sportverein und Feuerwehr bieten am Ende der Sommerferien am Freitag/Samstag 5./6. August wieder eine Freizeit für alle Jugendlichen und Kinder im Dorf an. Vorschläge für das Programm können gemacht werden.

Abfalltermine Juli 2011

Do	07.	Biotonne
Di	12.	Gelber Sack
Di	19.	Graue Tonne
Do	21.	Biotonne
Mi	27.	Altpapier

Aus Vereinen und Gruppen

Feuerwehr Ellscheid

4. örtliche Übung

Samstag, 2. 7. 2011, 18.15 Uhr

Gemütlicher Grillabend

Samstag, 2. 7. für die Aktiven und die Altersabteilung ab 19.30 Uhr im Weiherchen

Einfetten der Hydranten und Schieber

Samstag, 30. 7., 17.00 Uhr

Jugendfeuerwehr

Die nächsten Gruppenstunden finden am Dienstag, 12. 7. und 26. 7. jeweils um 18.00 Uhr statt.

Jugendgruppe Ellscheid

Tagesausflug nach Köln am 25. 07. 2011

Die Jugendgruppe unternimmt am 25. Juli 2011 eine Tagestour mit Frau Feller nach Köln. Es können auch noch Jugendliche aus Ellscheid teilnehmen, die nicht fest in der Jugendgruppe sind.

Die Kosten betragen **9,00 €** pro mitführendes Kind/ Jugendlicher inklusive der Zugfahrt (Abfahrt 9:30 Uhr in Ellscheid, Rückankunft ca. 19:30 Uhr) und dem Eintritt. Nach dem Zoobesuch steht noch ein ca. 3-4-stündiger Stadtbesuch auf dem Programm bevor es nach Hause geht. Bei Interesse der Jugendlichen besteht die Möglichkeit Geocaching in der Kölner Innenstadt zu machen, was einen besonderen Reiz hat, da man nicht Geocachern, sogenannten „Muggeln“, nicht allzu offensichtlich die Verstecke zeigen darf! Bitte angeben, ob Interesse vorhanden!

Die Fahrt findet erst bei einer Teilnehmerzahl von mindestens 5 Kindern/Jugendlichen statt.

Das Anmeldeformular kann bei Selina Ackermann oder dem Ortsbürgermeister abgeholt und dort wieder abgegeben werden. Letzter Anmelde-termin ist Sonntag, 3. Juli 2011.

Sportverein Ellscheid

Arbeiten am Sportplatz

Wir arbeiten weiterhin mittwochs ab 17.00 Uhr am Sportgelände.

Kinder-Lauf-Treff

Jetzt immer montags, 18.00 Uhr, am Pulvermaar. Es wird in verschiedenen Laufgruppen gestartet

Erwachsenen-Lauf-treff

Jetzt immer montags, 19.00 Uhr am Pulvermaar. Es wird in verschiedenen Laufgruppen gestartet.

Dorfmannschaft

Die nächsten Spiele:
Sa/So 2./3. 7., in Immerath
Fr 22. 7., in Strohn

A-Jugend II aufgestiegen

Unsere A-II-Junioren mit Trainer Niklas Wagner sind nach zwei Relegations-spielen in die Bezirksliga aufgestiegen. Herzlichen Glückwunsch!

So werden mit der A-I (Rheinlandliga) und der A-II (Bezirksliga) zwei Jugendmannschaften in überkreis-lichen Klassen in Ellscheid spielen.

SGA I spielt 2011 in Ellscheid

Trainingsauftakt am 8. 7. in Ellscheid

Altal-Cup am 31. 7. in Ellscheid

Das genaue Programm für den Altal-Cup am 31. 7. 2011 in Ellscheid steht wegen der noch nicht terminierten Pokalspiele noch nicht fest.

Ellscheda Dorfschell

Nr. 135 August 2011



Mitteilungen für die Ortsgemeinde Ellscheid

Sonntag, 31. 7.2011

Alftalcup in Ellscheid

Nächsten Sonntag lädt die SG Alfbachtal zum Alftal-Cup auf unserem Sportplatz ein. Höherklassige Mannschaften spielen um den Gewinn.

Donnerstag, 4. August 2011, 17.30 Uhr
Donnerstag, 11. August 2011, 17.30 Uhr

Eigenarbeiten beim Bürgerhaus

Die nächsten Arbeiten: Fundament ausheben, Balken auf dem Speicher auswechseln, Fenster ausbauen. Jeder ist eingeladen mit anzupacken!

Freitag/Samstag, 5./6. 8. 2011

Ferienaktion 2011

Die Ferienaktion soll wiederholt werden. **Zu einem Planungsgespräch sind die Eltern am So 31.7., 10.00 Uhr, in den Jugendraum eingeladen.**

Sonntag, 7. August 2011, 10.30 - 13.00 h

Frühschoppen im Jugendraum

Samstag, 20. 8. 2011

Fahrt zur Bundesgartenschau

Für die Fahrt zur BUGA liegen bis jetzt erst wenige Anmeldungen vor.
Der Kostenbeitrag liegt bei 28,00 €. Bitte umgehend anmelden!

Ortsgemeinde

Sanierung und Umbau des Bürgerhauses: Vergabe weiterer Arbeiten

- Gewerk 15 Metallbauarbeiten / Titel 1 Vordach, Geländer u. Handläufe:
Fa. Metallbau Föllenz, Gevenich
- Gewerk 15 Metallbauarbeiten / Titel 2 Außentreppe:
Fa. Hermes Stahl- und Metallbau, Weinsheim

Der Wert der Eigenleistungen wurde anhand einer neuen Kostenermittlung des Planungsbüros auf 24.593,73 € ermittelt. Voraussichtlich können mit den günstigen Ergebnissen der Ausschreibungen der neue Fußboden und die neue KÜcheneinrichtung angeschafft werden.

WEGE-Prozess: Seniorenbeauftragter gesucht

Für den WEGE-Prozess soll in jeder Ortsgemeinde ein Seniorenbeauftragter gefunden werden. Wer Interesse hat soll sich bitte beim Ortsbürgermeister melden.

Straßenbeleuchtung wird vollständig auf Gelblicht umgestellt

Im Rahmen eines neuen Energieeffizienzprogramms wurde ein neues Angebot für die Straßenbeleuchtungsanlage seitens des RWE vorgestellt. Hierbei erfolgt eine Umstellung des vorhandenen Weißlicht auf Gelblicht, was kostengünstiger ist. Die Kosten der Umrüstung werden vom RWE übernommen.

Alexander Orlowski für die Ortsgemeinde tätig

Seit dem 1. 7. 2011 ist Alexander Orlowski aus Strotzbüsch als Teilzeitkraft mit wesentlicher Unterstützung des Jobcenters für die Ortsgemeinde tätig.

Heckenrückschnitt an der Grundstücksgrenze

Jeder Eigentümer eines Grundstückes muss überprüfen, ob die Verkehrssicherheit der öffentlichen Verkehrsflächen entlang des Grundstückes gewährleistet ist. Gegebenenfalls müssen Büsche und Bäume so zurückgeschnitten werden, dass für die Benutzer der Straßen keine Gefahr oder Behinderung mehr besteht. Über den Fahrbahnen ist ein Bereich von 4 m Höhe und über den Gehwegen von 2 m Höhe freizuhalten (Lichttraumprofil), damit Fahrzeuge bzw. Fußgänger die öffentlichen Straßen entsprechend ihrer Bestimmung nutzen können. Bitte dafür sorgen, dass Pflanzen die in Gehwege und Straßen hineinragen, zurück geschnitten und störende Äste und Ranken entfernt werden.

Rabatte bitte sauber halten

Zu den Pflichten eines Grundstückseigentümers zählt auch das Sauberhalten der angrenzenden Straße. Hierzu zählt auch die Rinne. Leider ist sie an einigen Grundstücken mit Gras zugewachsen. Hier sind die Grundstückseigentümer aufgefordert, aktiv zu werden.

AusWEGE 2011:

Barrierefreies und barrierereduziertes (Um-)bauen im privaten Bereich
Freitag, 12. August 2011, 19.00 Uhr, Forum Daun

Aus dem Dorfgeschehen

Fahrt zur BUGA kostet 28,- €

Am Samstag, 20. August 2011 ist die Fahrt zur Bundesgartenschau in Koblenz geplant. In der letzten Dorfschell wurde als Kostenbeitrag irrtümlicherweise 38,- € genannt. Der richtige **Kostenbeitrag beträgt 28,- €** (18,- € Eintritt und 10,- € für den Bus). Da bisher erst wenige Anmeldungen vorliegen, bitten wir umgehend sich bei Ernst Heinzen (Tel. 9100) oder Eckhart Thiel (Tel. 1296) anzumelden. Falls keine 30 Teilnehmer mitfahren wollen, fällt die Fahrt aus.

Letzter Anmeldetermin ist Sonntag, 6. August 2011.

Abfahrt ist um 8.00 Uhr bei der Bushaltstelle. Die Rückfahrt von Koblenz startet um 16.00 Uhr.

Die Bundesgartenschau hat bisher viel Lob erhalten. Ein Besuch lohnt sich daher auf jeden Fall. Ein Teil der BUGA ist auf der diesseitigen Rheinseite beim Koblenzer Schloss zu sehen, der andere Teil ist auf der anderen Rheinseite bei der Feste Ehrenbreitstein angelegt. Im Eintrittspreis ist eine Fahrt mit der Gondelbahn über den Rhein enthalten.

Also bitte umgehend sich anmelden!

Abfalltermine August 2011

- Do 04. Biotonne
- Di 09. Gelber Sack
- Di 16. Graue Tonne
- Do 18. Biotonne
- Do 25. Altpapier

www.ellscheid-vulkaneifel.de

Auf unserer HP werden Termine und Neuigkeiten zur Ortsgemeinde aktuell veröffentlicht. Bitte öfters mal reinschauen, wie es etwa 20 Leute am Tag machen.

Ferienaktion am Fr/Sa 4./5. 8. 11 Besprechung am So 31. 7. 2011

Die Ferienaktion für unsere Kinder und Jugendlichen im letzten Jahr war ein großer Erfolg. Alle Teilnehmer waren begeistert. Daher soll eine solche Ferienaktion auch in diesem Jahr angeboten werden. Als Termin ist Freitag/Samstag, 4./5. August 2011 geplant.

Zur Vorbereitung sind die Eltern aller Kinder und Jugendlichen aus Ellscheid für Sonntag, den 31. Juli 2011, 10.00 Uhr, in den Jugendraum eingeladen. Die Eltern beraten über den zeitlichen Ablauf und das genaue Programm. Hier können auch sofort die Anmeldungen erfolgen. Es wäre schön, wenn sich möglichst viele Eltern daran beteiligen würden.

Wer nicht hieran teilnehmen kann, meldet sich bitte bei Karl Schlimpen (Tel. 1014) oder Ottmar Plein (Tel. 9479).

Oos Sproch

Der Ellscheider Dialekt, der eine eigene Sprache darstellt, unterscheidet sich teilweise stark oder auch wenig von den Nachbardörfern. Die Sprache im Dorf verändert sich ständig. Wurden bis vor etwa 80 Jahren noch mehr Wörter aus dem Französischem im Alltag verwendet (z. B. Parbel = Schirm), so besteht zurzeit die große Gefahr, dass das Ellscheda Platt ganz ausstirbt. Die Kinder verstehen zwar noch meistens oos Sproch, können sie aber nicht mehr sprechen.

Daher wäre es wohl gut, wenn diese Dorfsprache in Schriftform erhalten bliebe. Wer will mitmachen?

Aus Vereinen und Gruppen

Feuerwehr Ellscheid

Einfetten Hydranten/Schieber

Samstag, 30. 7., 17.00 Uhr

5. örtliche Übung

Samstag, 13. 8. 2011, 19.00 Uhr

Jugendfeuerwehr

Die nächsten Gruppenstunden finden am Dienstag, 9. 8. und 23. 8. jeweils um 18.00 Uhr statt.

12. – 14. 8.: Zeltlager in Weiersbach

Jugendgruppe Ellscheid

Gruppenstunde mit Fr. Feller

In der Gruppenstunde mit Frau Feller am 5. 8. 2011, wird Pizza gebacken.

Sportverein Ellscheid

Arbeiten am Sportplatz

Wir arbeiten weiterhin mittwochs ab 17.00 Uhr am Sportgelände.

Kinder-Lauf-Treff

Jetzt immer montags, 18.00 Uhr, am Pulvermaar. Es wird in verschiedenen Laufgruppen gestartet

Erwachsenen-Lauf-treff

Jetzt immer montags, 19.00 Uhr am Pulvermaar. Es wird in verschiedenen Laufgruppen gestartet.

Fußball – Bezirksliga 11/12

Mi 17.8., 19.00 Uhr, in Ellscheid
SG Alfbachtal – SG Ralingen

So 28. 8., 14.30 Uhr, in Ellscheid
SG Alfbachtal - FC Bitburg

A-Junioren-Rheinlandliga

Sa 13. 8., 17.00 Uhr, in Ellscheid
JSG Steiningen - FC Bitburg

Sa 27. 8., 16.00 Uhr, in Ellscheid
JSG Steiningen - Spfr. Eisbachtal

Aktuelles und Ergebnisse immer unter:
www.sg-alfbachtal.de

Sponsored by

Alftal – Cup 2011

löhr
gruppe.de

Sonntag, 31. Juli 2011 Sportanlage Ellscheid

13.00 Uhr **1. Runde Bitburger Kreispokal A/B-Ligen**
SG Alfbachtal II - SG Erzen

Alftal-Cup 2011

15.00 Uhr SG Alfbachtal I - VfB Linz
15.50 Uhr SV Mehring - SG Lüxem/Wittlich
16.50 Uhr Spiel der Verlierer um Platz 3
17.45 Uhr Spiel der Sieger um Platz 1
Anschließend Siegerehrung Alftal-Cup 2011

Es lädt ein: Sportfreunde Alfbachtal/ Spielgemeinschaft Alfbachtal

Ellscheda Dorfschell

Nr. 136 September 2011



Mitteilungen für die Ortsgemeinde Ellscheid

Donnerstag, 1. September 2011, 17.30 Uhr
Donnerstag, 8. September 2011, 17.30 Uhr
Donnerstag, 15. September 2011, 17.30 Uhr
Donnerstag, 22. September 2011, 17.30 Uhr

Eigenarbeiten beim Bürgerhaus

Am 1. 9. müssen die Fenster im Saal ausgebaut werden, da am 2. 9. die neuen Fenster eingebaut werden. Weitere Arbeiten: Rest-Freilegen der Balken auf dem Speicher, Einbau eines Ersatzbalkens auf dem Speicher, Hochschaffen von Balken, Glaswolle und Dachlatten auf den Speicher.

Bau der Rampe des behindertengerechten Eingangs.

Jeder ist eingeladen mit anzupacken!

Sonntag, 4. September 2011, 10.30 - 13.00 h

Frühschoppen im Jugendraum

Donnerstag, 22. September 2011

Senioren-Fahrt

Die diesjährige Seniorenfahrt muss von den Teilnehmern selbst finanziert werden, da es die bisherige Unterstützung nicht mehr gibt. Fahrtziel soll die Bundesgartenschau in Koblenz sein. Der Kostenbeitrag beträgt etwa 30,- € für Eintritt und Bus. Abfahrt um 13.30 Uhr bei der Bushaltestelle.

Anmeldungen bis zum Sonntag, 11. 9. 2011 beim Ortsbürgermeister.

Wir hoffen, dass genug ältere Mitbürger mitfahren wollen.

Ortsgemeinde

Sanierung und Umbau des Bürgerhauses

Seit Mai wird unser Bürgerhaus umgebaut und saniert. Das Dach auf dem Altbau ist erneuert. Im Saal ist die neue Decke fast fertig. Die neue Toilettenanlage und der neue, behindertengerechte Vorbau stehen im Rohbau. Nun stehen die Außendämm-, Fliesen- und Malerarbeiten noch an. Die Rampe am Eingang wollen wir in Eigenleistung erstellen, wozu viele Helfer benötigt werden.

Die Ortsgemeinde bedankt sich bei allen, die bis jetzt uneigennützig geholfen haben und sich so für die Dorfgemeinschaft eingesetzt haben.

Nutzung der Windkraft in Ellscheid

Nach den Vorfällen in Japan hat die erneuerbare Energie einen neuen Stellenwert erhalten. Das Land Rheinland-Pfalz will verstärkt die Windenergie nutzen, um mehr sich selbst mit Strom versorgen zu können. Hierfür ist eine Öffnung von bisher strikten Regelungen erfolgt. Es wird für die Windenergienutzung in drei Gebiete unterschieden: Vorranggebiete, Ausschlussgebiete und Restgebiete. Die Gemarkung Ellscheid liegt in einem Restgebiet. Die VG Daun wird über den Flächennutzungsplan bestimmte Flächen in diesem Restgebiet für die Windenergienutzung ausweisen, um einem Wildwuchs entgegenzuwirken. Es sollen nur gemeindliche Flächen ausgewiesen werden. Für Ellscheid bietet sich das Gebiet ‚Starkenbruch‘ an. Es liegt weit weg vom Ort, Lärm- oder Sichtprobleme sind kaum zu erwarten. Hier soll mit den Gemeinden Demerath und Winkel zusammengearbeitet werden. Natürlich kann man sich am Erscheinungsbild selbst stören, da es ein neues Moment in der Landschaft ist. Die Nutzung der Windenergie würde für das Dorf enorme Vorteile bringen: Die Fläche, auf der ein Windrad steht, wird vom Eigentümer Ortsgemeinde gepachtet. Die jährliche Pachthöhe ist beträchtlich, wodurch für die Ortsgemeinde eine bessere finanzielle Zukunft gesichert wäre. Weitere Projekte im Dorf wären dadurch möglich. Auch die finanzielle Unterstützung von Projekten im Rahmen der Dorferneuerung und des demografischen Wandels wären möglich. Dieser Ansatz wäre unser Beitrag zur erneuerbaren Energie mit einem kräftigen Gewinn für das ganze Dorf.

Gehwege und Straßenrinnen bitte sauber halten

Es wird nochmals auf das Sauberhalten (auch von Gras oder Kräutern) der Gehwege und Straßenrinnen hingewiesen. Es gehört zu den Pflichten der angrenzenden Grundstückseigentümer diese sauber zu halten. Die allermeisten machen dies auch. Dies zählt auch zu einem schönen Dorf!

AusWEGE-Veranstaltung 2011:

,Gemeinschaftliche Wohnformen‘

Dienstag, 6. September 2011, 19.00 Uhr, Bürgerhaus Udler

Das Thema ‚Gemeinschaftliche Wohnformen‘ (z.B. Senioren-, Mehrgenerationen-Wohngemeinschaften und Hausgemeinschaften) ist im ländlichen Raum immer noch neu. Auf der Veranstaltung werden Ansätze zu diesem Bereich vorgestellt, die andere Kommunen derzeit erproben.

Aus dem Dorfgeschehen

Kammerchor ‚Kant‘ wieder zu Gast in Ellscheid

Der Kammerchor ‚Kant‘ aus dem ehemaligen Ostpreußen (heute Russland) ist nun schon zum dritten Mal (2007 und 2009) zu Gast in Ellscheid im Rahmen seiner Deutschlandtournee. In der Zeit von Mittwoch, 21. 9. 2011 (Ankunft am Nachmittag) bis Samstag, 24. 9. 2011 (Abfahrt morgens) legt er eine Zwischenstation in Ellscheid ein.

Für die 18 Sägerinnen und Säger werden wieder kostenlose Übernachtungsmöglichkeiten in unserem Dorf gesucht. Wer ein Zimmer für drei Übernachtungen zur Verfügung stellen kann, melde sich bitte bei Familie Wagner, Tel. 99836.

Die Auftritte des Chors in der Umgebung werden rechtzeitig bekannt gegeben.

Hundekot bitte mitnehmen

Immer wieder wird über Hundskot an den Wege- und Straßenrändern geklagt. Die Hundebesitzer, die mit ihrem Hund ‚Gassi gehen‘ werden gebeten, den anfallenden Kot einzusammeln und mitzunehmen. Der Kot macht nämlich keinen schönen Eindruck von unserem Dorf.

Dorf wird schöner: Danke!

Unser Dorf wird immer schöner! Immer mehr Ellscheider streichen ihr Haus an oder verschönern ihren Hof mit Pflanzen.

Hierfür vielen Dank! Weiter so!

www.ellscheid-vulkaneifel.de

Auf unserer HP werden Termine und Neuigkeiten zur Ortsgemeinde aktuell veröffentlicht. Bitte öfters mal reinschauen, wie es über 20 Leute am Tag machen.

Benefizlauf für Ruanda am 16.9.

Unter der Schirmherrschaft von Landrat Heinz Onnertz findet am Freitag, 16. September um 17.00 Uhr in der „Lafoase der Laufschule Schritt für Schritt in Ellscheid“ ein Benefizlauf für Ruanda statt.

Es können Runden von 800 und 1000 m gelaufen werden. Mit dem Erlös wird der Freundeskreis Ruanda ein neues Schul-Projekt unterstützen. An einer Schule, die bereits 1953 gebaut wurde, besteht großer Renovierungsbedarf. Es sollen neue Klassenräume und ein Lehrerzimmer gebaut werden. Wer mitlaufen möchte, kann sich Sponsoren suchen. Sponsorenzettel erhalten Sie in der Laufschule Schritt für Schritt in Ellscheid. Spendenbescheinigungen können ebenfalls ausgestellt werden. Für alle, die nicht mitlaufen wollen oder können, sich aber am Projekt beteiligen möchten, besteht die Möglichkeit, in angenehmer Umgebung die leckeren Speisen und Getränke zu genießen. Es wäre schön, wenn viele kleine und große Läufer und Nichtläufer an dieser Veranstaltung teilnehmen.

Der komplette Erlös aus dieser Veranstaltung kommt dem Hilfsprojekt Ruanda zugute.

Weitere Informationen unter Tel. 06573 99190.

Ferienaktion am Sa 5. 8. 11

Pizza backen

Am 05.08. haben wir mit den Ellscheider Kindern und Frau Feller im Sportplatzgebäude Pizza gebacken. Alle Kinder durften helfen die Pizzen zu belegen. Außerdem haben wir Spiele gespielt und Armbänder gebastelt. Die Pizza hat allen gut geschmeckt.

Eigenleistungen Bürgerhaus

Viele Stunden sind bei den Eigenleistungen am Umbau des Bürgerhauses geleistet worden. Vielen Dank! Es wäre schön, wenn sich noch mehr Bürger daran beteiligen (und nicht immer fast die gleichen!)

Abfalltermine September 2011

Do 01. Biotonne
Di 06. Gelber Sack
Do 15. Biotonne
Mo 19. Graue Tonne
Di 27. Altpapier
Do 29. Biotonne

Aus Vereinen und Gruppen

Feuerwehr Ellscheid

Gemeinschaftsübung in Immerath

Samstag, 17. 9. 2011, Alarmierung erfolgt über die Sirene

Jugendfeuerwehr

Die nächsten Gruppenstunden finden am Dienstag, 6. 9. und 20. 9. jeweils um 18.00 Uhr statt.

So 4. 9., Spiel ohne Grenzen in Pelm

Altgeräteentsorgungsaktion

Die Jugendfeuerwehr Ellscheid bedankt sich bei den Mitbürgern für die Teilnahme an der Altgeräteentsorgungsaktion. Es wurden von 20 Haushalten Geräte abgegeben. Auch für die finanzielle Unterstützung möchten wir uns herzlich bedanken.

Ellscheda Möhnen

Möhnentour

Die Möhnentour findet vom 24.09.-25.09.2011 statt. Angemeldet haben sich 23 Möhnen. Wir fahren über Saarbrücken und Saargemünd nach Straßburg (Zeit zur freien Verfügung). Anschließend fahren wir ins Hotel nach Bad Herrenalb (Abendessen und Kegeln um den Sunshine-Pokal). Sonntags nach dem Frühstück fahren wir nach Heidelberg (Zeit zur freien Verfügung). Nach dem Aufenthalt fahren wir wieder in Richtung Ellscheid, wo wir gegen Abend ankommen werden.

Jugendgruppe Ellscheid

Ausflug nach Köln

Am 25.07. waren wir mit Frau Feller nach Köln. Dort gingen wir zuerst in den Zoo. Nachmittags sind wir dann noch in die Stadt gefahren. Dort konnten wir noch shoppen. Auf der Rückfahrt waren wir noch bei McDonalds. Es war ein toller Tag!

Sportverein Ellscheid

Arbeiten am Sportplatz

Wir arbeiten weiterhin mittwochs ab 17.00 Uhr am Sportgelände.

Kinder-Lauf-Treff

Jetzt immer montags, 18.00 Uhr, am Pulvermaar. Es wird in verschiedenen Laufgruppen gestartet

Erwachsenen-Lauf-treff

Jetzt immer montags, 19.00 Uhr am Pulvermaar. Es wird in verschiedenen Laufgruppen gestartet.

Fußball – Bezirksliga 11/12

So 4. 9., 14.30 Uhr, in Ellscheid
SG Alfbachtal – SV Konz

So 18. 8., 14.30 Uhr, in Ellscheid
SG Alfbachtal - SV Mehring II

A-Junioren-Rheinlandliga

Sa 10. 9., 15.30 Uhr, in Ellscheid
JSG Steiningen - JSG Schweich

Sa 24. 9., 15.30 Uhr, in Ellscheid
JSG Steiningen - TuS Mayen

Aktuelles und Ergebnisse immer unter:
www.sg-alfbachtal.de

Ellscheda Dorfschell

Nr. 137 Oktober 2011



Mitteilungen für die Ortsgemeinde Ellscheid



Donnerstag, 20. Oktober 2011, 17.30 Uhr
Donnerstag, 27. Oktober 2011, 17.30 Uhr
Eigenarbeiten beim Bürgerhaus

Sonntag, 2. Oktober 2011, 10.30 - 13.00 h
Frühschoppen
im Vereinshaus am Sportplatz

Ortsgemeinde

Sanierung und Umbau des Bürgerhauses

Die Arbeiten zum Umbau und Sanierung unseres Bürgerhauses schreiten weiter voran. Wir hatten zwar gehofft noch schneller voran zu kommen, doch verschiedene Arbeiten kamen noch hinzu und die Firmen sind zurzeit selbst stark ausgelastet.

Das ist bisher geleistet worden:

Das Dach des Altbaus ist mit Schiefer gedeckt worden. Ebenso ist der Außenanstrich des alten Teils fertig. Der neue Vorbau ist gemauert und das Dach ist installiert. Die neue Toilettenanlage mit der Behindertentoilette ist gemauert worden. Die Sanitär- und die Heizungsanschlüsse sind verlegt worden. Zurzeit werden die Toiletten geflüßt. Im großen Saal ist die neue Decke mit der Wärmedämmung fast fertig eingebaut. Die Stromleitungen für die neue Beleuchtung, in den Toiletten und in der Küche sind installiert. Ebenso sind die Leitungen für die Bühnenbeleuchtung und die neue Beschallungsanlage verlegt.

Was steht jetzt noch an?

Die Decken im großen Saal, in den Toiletten, im Vorraum und im Vorbau werden fertig gestellt. Vorbau, großer Saal und Stuhllager werden noch von außen gedämmt, verputzt und neu angestrichen. Die Außentreppe mit der Rampe für Rollstuhlfahrer oder Rollator wird gebaut. Die Außentreppe zum Speicher wird aufgestellt. Der Speicher wird zu einem Lager- und Archivraum ausgebaut. Die Küche wird komplett neu eingerichtet. Viele kleinere Verputz- und Anstreicharbeiten sind noch zu verrichten.

Wann ist alles fertig?

Die Ortsgemeinde hatte bereits mehrere Anfragen zur Benutzung. Aufgrund der bisherigen Erfahrungen, können wir leider kein festes Enddatum nennen. Wir hoffen im Dezember fertig zu sein.

Unsere Eigenleistungen

Um Kosten zu sparen haben etliche Mitbürger bei den Eigenleistungen geholfen. Es sind alle namentlich erfasst worden. Ihnen allen sei herzlich gedankt. Durch die Kostenersparnis kann auch ein neuer Fußboden verlegt und eine neue Küche angeschafft werden, was sonst nicht möglich gewesen wäre.

Viele Abrissarbeiten im Saal, auf dem Speicher und beim Vorbau wurden getan. Nun stehen als größere Projekte noch der Ausbau des Speichers und der Bau von Treppe mit Rampe an. Wer bisher noch nicht helfen konnte, kann also bei diesen Arbeiten mit anpacken.

Vergabe der Bodenbelagsarbeiten

Die Bodenbelagsarbeiten wurden an die preisgünstigste Firma Pick Textiles Wohnen aus Rhaunen vergeben.

AusWEGE-Veranstaltung in Udler: Gemeinschaftliche Wohnformen

Für unser Dorf ist zu überlegen: Was kann konkret gegen eine mögliche Vereinsamung getan werden? Soll ein regelmäßiger Treff eingerichtet werden? Es wäre gut, wenn die Initiative von den älteren Mitbürgern kommen würde.

Aus dem Dorfgeschehen

Engagement für Natur und Klima

Als klassische Win-Win-Situation bezeichnete der NABU-Landesvorsitzende Siggie Schuch das Engagement des Mainzer Unternehmens Werner & Mertz, Hersteller der bekannten Froschprodukte, am Mittelweiher und am benachbarten NSG Mürmes. Dieses Engagement ermögliche eine Wiedervernässung am Mittelweiher und Mürmes und helfe damit dem Klima und bedrohten Arten. „Wir wollen durch unser Engagement beim Moorschutz in der Eifel einen weiteren Beitrag zum Erhalt der biologischen Vielfalt leisten. Als Unternehmen sehen wir uns in der Verpflichtung, auch über die Grenzen unseres Standortes hinaus, Maßnahmen zur wirksamen CO2 Reduktion zu unterstützen!“ So lautete die Begründung von Dr. Detlef Matz, Leiter des Nachhaltigkeitsmanagements beim Mainzer Putzmittelhersteller, für das Engagement des Unternehmens anlässlich eines gemeinsamen Ortstermins in der vergangenen Woche, an dem neben Vertretern der Fa. Werner & Mertz und des NABU der Biotopbetreuer Gerd Ostermann, Vertreter der Stiftung Natur und Umwelt Rheinland-Pfalz sowie der Ortsbürgermeister von Ellscheid teilnahmen.

Die Maßnahmen am Mittelweiher

Der NABU hatte im Jahr 2010 mit finanzieller Unterstützung durch Werner & Mertz am Mittelweiher mit Vernässungsmaßnahmen begonnen, um hier die Moorbildung zu fördern. Dazu wurde zunächst eine Bodenkartierung des Gebietes erstellt als Grundlage für weitere Maßnahmen. Im Spätsommer erfolgte ein kaskadenförmiger Anstau des Ablaufgrabens. Dies führte zur deutlichen Vernässung des Umfeldes und zur Bildung von stehenden oder nur langsam fließenden Gewässern. Neu entstandene Wasserflächen wurden schnell von seltenen Arten aufgesucht: Im letzten Herbst rasteten Kraniche auf der Fläche. Heute besiedeln Frösche, Libellen und Pflanzenarten wie Sumpfbilotaug, Froschlöffel und Wasser-Knöterich die vernässten Bereiche.

Die Maßnahmen am Mürmes

Seit diesem Jahr ist der NABU Projektpartner eines landesweiten Moorprojektes der Stiftung Natur und Umwelt Rheinland-Pfalz. Die Fördergelder von Werner & Mertz fließen in dieses gemeinsame Projekt und werden um Fördermittel der EU ergänzt. „Dadurch konnte das Stauwehr am Überlauf des Mürmes ertüchtigt und erhöht werden, so dass der Wasserstand jetzt ganzjährig deutlich höher gehalten werden kann. Im Randbereich wurden verbuschte Wiesenbrachen zu artenreichem Moorgrünland entwickelt“, zeigte Siegfried Schuch die aktuellen Maßnahmen auf. In den nächsten Jahren stehen Entbuschungen in Randbereichen, Extensivierung der landwirtschaftlichen Nutzung im Umfeld und die Entwicklung einer Schilfkläranlage an. Diese soll nährstoffbelastetes Wasser reinigen, bevor es ins Moor fließt.

Aus der Seite des Nabu Daun

Interessante Links zu diesem Thema:

<http://www.nabu-daun.de/>;

<http://www.life-moore.de/>

<http://www.werner-mertz.de/>;

<http://www.umweltstiftung.rlp.de/>

Wallfahrt nach St. Jost

Die St. Jost-Wallfahrt findet am Samstag, 1. Oktober 2011 statt. Abmarsch in Udler ist um 5.45 Uhr, dem man in Ellscheid anschließen kann. Der Pilgerbus fährt in Ellscheid um 15.45 Uhr bei der Kirche ab. Am Donnerstag, 29. 9. ist in Udler um 19.00 Uhr eine Hl. Messe für die Anliegen der St. Jost Pilger.

St. Martin 2011 – Holz sammeln

Für das Martinsfeuer soll wieder Holz im Wald gesammelt werden. Beginn ist **Samstag, der 8. Oktober 2011**, Treff um 14.00 Uhr bei der Bushaltestelle. Es wäre gut, wenn mehr Väter mitgehen würden als letztes Jahr. Das macht den Kindern mehr Spaß.

Singkreis sucht Zuwachs

Der Ellscheider Singkreis sucht neue Sängerinnen und vor allem Sänger! Wer mitmachen will, kann sich bei Inge Fleschen melden. Die Proben sind jeden Montagabend zurzeit noch im Jugendraum.

Flurschaden

Am Mittelweiher ist von einem großen Fahrzeug das Hinweisschild ‚Mittelweiher‘ umgefahren worden. Der Pfosten ist abgebrochen. Es wäre schön, wenn der Verursacher den Schaden wieder beheben würde.

Seniorenfahrt ausgefallen

Die geplante Fahrt der Senioren zur Bundesgartenschau nach Koblenz ist wegen sehr geringen Interesses leider ausgefallen.

Abfalltermine Oktober 2011

Mi	05.	Gelber Sack
Mi	12.	Sperrmüll
Do	13.	Biotonne
Mi	19.	Graue Tonne
Do	27.	Biotonne
Do	27.	Altpapier

www.ellscheid-vulkaneifel.de

Auf unserer HP werden Termine und Neuigkeiten zur Ortsgemeinde aktuell veröffentlicht. Bitte öfters mal reinschauen, wie es über 20 Leute am Tag machen.

Aus Vereinen und Gruppen

Feuerwehr Ellscheid

Alarm- und Abschlussübung

Die diesjährige Alarm- und Abschlussübung findet vom 21. – 23. 10.2011 statt.

Jugendfeuerwehr

Die nächsten Gruppenstunden finden am Dienstag, 4. 10. und 18. 10. jeweils um 18.00 Uhr statt.

Sportverein Ellscheid

Kinder-Lauf-Treff

Jetzt immer montags, 18.00 Uhr, am Sportplatz Ellscheid. Es wird in verschiedenen Laufgruppen gestartet

Arbeiten am Sportplatz

Wir arbeiten weiterhin mittwochs ab 17.00 Uhr am Sportgelände.

Fußball – Bezirksliga 11/12

So 2. 10., 14.30 Uhr, in Ellscheid
SG Alfbachtal – SV Leiwen-Köw.

So 16. 10., 14.30 Uhr, in Ellscheid
SG Alfbachtal - SV Krettnach

Sa 22. 10., 16.00 Uhr, in Ellscheid
SG Alfbachtal - SG Lambertsberg

A-Junioren-Rheinlandliga

Sa 15. 10., 15.0 Uhr, in Ellscheid
JSG Steiningen - TSV Emmelhausen

Aktuelles und Ergebnisse immer unter:
www.sg-alfbachtal.de

Ellscheda Dorfschell

Nr. 138 November 2011



Mitteilungen für die Ortsgemeinde Ellscheid

Donnerstag, 3. November 2011, 17.30 Uhr
Donnerstag, 10. November 2011, 17.30 Uhr
Donnerstag, 17. November 2011, 17.30 Uhr
Donnerstag, 24. November 2011, 17.30 Uhr

Eigenarbeiten beim Bürgerhaus

Freitag, 4. November 2011, 15.00 Uhr
Samstag, 5. November 2011, 9.00 Uhr
**Holz sammeln und Aufbau des
Martinsfeuers**

Freitag, 4. November 2011, 17.00 - 19.00 h
Treff der Jugendgruppe mit Frau Feller

Sonntag, 6. November 2011, 10.30 - 13.00 h
Frühschoppen
im Vereinshaus am Sportplatz

Freitag, 11. November 2011, 18.30
St. Martinsumzug
**mit Verteilung der Brezeln, Verlosung und
Umtrunk im Bürgerhaus**

Ortsgemeinde

Sitzung des Gemeinderates

Am Freitag, den 4. November 2011, 19.00 Uhr, findet im Jugendraum Ellscheid, Hauptstr. 27, eine Sitzung des Ortsgemeinderates, statt.

Tagesordnung

Öffentliche Sitzung:

- TOP 1: Genehmigung der Niederschrift vom 27. 9. 2011
- TOP 2: Bürgerfragestunde
- TOP 3: Sanierung und Umbau Bürgerhauses
- TOP 4: Straßenbeleuchtungsverträge
- TOP 5: Brennholz 2011/12
- TOP 6: Mitteilungen des Ortsbürgermeisters
- TOP 7: Verschiedenes, Anregungen und Wünsche

Brennholzbestellung

Die Brennholzbestellungen können auf dem im Mitteilungsblatt veröffentlichten Formular beim Ortsbürgermeister abgegeben werden. Bestellungen sind bis zum 12. 12. 2011 möglich. Es werden in Ellscheid angeboten: Laub- und Nadelholz liegend am Weg, Laubholz im Bestand gefällt und Kronenholz (Reiserschlag). Das Kontigent ist auf 10 rm/Haushalt begrenzt. Das Holz wird nur an Dorfbewohner abgegeben und kann nur von ihnen aufgearbeitet werden. Die Preise werden noch vom Gemeinderat festgelegt und in der nächsten Dorfschell veröffentlicht.

Sanierung und Umbau des Bürgerhauses

Die Arbeiten zum Umbau und Sanierung unseres Bürgerhauses sind jetzt soweit vorangeschritten, dass die Verteilung der Martinsbrezeln, die Martinsverlosung und der Umtrunk dort stattfinden können.

Die Außendämmung beim Saal ist angebracht und wird jetzt verputzt. Die Trockenbauarbeiter sind fast fertig. Die Heizung läuft bereits. Die Sanitäreanlagen sind gefliest und bis zum Martinstag komplett fertig. In dieser Woche wird mit dem Bau der Außentreppe und der Rampe für den behindertengerechten Zugang begonnen. Die Außentreppe zum Speicher ist installiert. Der Ausbau des Speichers hat begonnen. Hier stehen in nächster Zeit noch sehr viele Arbeiten in Eigenleistung an, da wir den Speicher zur Kostenreduzierung komplett selbst ausbauen wollen. Für diese Arbeiten sind viele Hände gefragt.

Vorstand der Jagdgenossenschaft neu gewählt

Bei der Versammlung der Jagdgenossenschaft Ellscheid-Saxler im Bürgerhaus Saxler wurde ein neuer Vorstand gewählt. Jagdvorsteher wurde Wilfried Borsch, 1. Beisitzer und stellvertretender Jagdvorsteher Winfried Scheppe und 2. Beisitzer Ernst Ackermann. Stellvertretende Beisitzer sind Manfred Ackermann und Albert Borsch. Die Jagdgenossen beschlossen einstimmig die neue Satzung der Jagdgenossenschaft. Die Zustimmung zur Vereinbarung über die Übertragung der Verwaltung der Angelegenheiten der Jagdgenossenschaft Ellscheid-Saxler auf die Ortsgemeinden Ellscheid und Saxler beschlossen die Jagdgenossen ebenfalls einstimmig. Die Verwaltungsgeschäfte werden aufgrund der Bestimmungen der Gemeindeordnung von der Verbandsgemeinde Daun wahrgenommen.

Aus dem Dorfgeschehen

Martinsfeier 2011

Holz sammeln

Start zum Sammeln und Heimfahren des Holzes ist am **Freitag, 4. 11.** Um 15.00 Uhr treffen sich Kinder und Väter bei der Kirche. Wer einen Traktor mit Wagen hat, soll ihn bitte mitbringen. Das Holz wird im Forst beim Sportplatz gesammelt.

Aufstellen des Feuers

Am Samstag, 5. 11., 9.00 Uhr geht das Holz sammeln und Heimfahren weiter. Danach wird das Feuer auf der Wiese von Klaus Zillgen Richtung Saxler aufgebaut. Jeder Vater eines Kindes, das beim Martinszug mitgeht, sollte helfen. Dies macht dem Kind mehr Spaß und es geht schneller voran.

Martinsverlosung

Die Jugendgruppe verkauft im Dorf die Lose für die Martinsverlosung. Die Verlosung findet nach dem Zug im Bürgerhaus statt.

Martinsumzug

Begleitet vom Musikverein Gillenfeld und von der Feuerwehr Ellscheid startet der Martinsumzug am Freitag, 11. 11. um 18.30 Uhr bei der Kirche. Wir bitten die Häuser wieder mit Lichtern zu schmücken. Der Umzug geht zum Martinsfeuer mit St. Martin hoch zu Pferd voran. Dann werden die Brezel im Bürgerhaus verteilt.

Martinsumtrunk

Das Bürgerhaus kann provisorisch für die Martinsfeier genutzt werden. Die Ellscheider können nun sehen, wie das ‚neue‘ Bürgerhaus aussieht. Der Dorfverein lädt zum Martinsum-trunk nach dem Umzug alle ein. Der Reinerlös ist für die neue Ausstattung des Bürgerhauses bestimmt.

Arbeiten am Bürgerhaus

Die nächsten Donnerstage arbeiten wir wieder am Bürgerhaus. Weitere Mithelfer sind gerne willkommen. Am 10. 11. reinigen wir und räumen für die Martinsfeier ein.

Sammlung für Kriegsgräber

Die Jugendgruppe sammelt wieder für die Pflege der Kriegsgräber. Vielen Dank für die Hilfe und Unterstützung.

Seniorentag am 11. 12. 2011

Zum diesjährigen Seniorentag wird am Sonntag, 11. 12., ab 15.00 Uhr in das Bürgerhaus eingeladen. Zur Planung für das Kinderprogramm sollen sich die jungen Frauen untereinander absprechen.

Goldene Hochzeit

Zu ihrer Goldenen Hochzeit gratulierte die Ortsgemeinde Helga und Josef Borsch herzlich.

Jugendraum renoviert

Der Jugendraum ist fertig renoviert. Wir danken Gerhard Borsch und Wolfgang Schauster für die Mithilfe.

Termine für 2012 einreichen

Die Ortsgemeinde bittet alle Vereine und Gruppen ihre Termine für das Jahr 2012 dem Ortsbürgermeister mitzuteilen, damit ein Jahresplan erstellt werden kann.

Unterschriftenaktion zur A 1

Beim Ortsbürgermeister kann sich in die Liste zum Lückenschluss der A 1 eingetragen werden.

Ellscheider Fenster' aufgestellt

Die zwei ‚Ellscheider Fenster‘ mit dem Mürmesblick im Ewerbüsch und auf Almat wurden aufgestellt. Beim Pumpenmann wurde eine Sitzbank installiert.

Frühschoppenbesuch

Der Frühschoppen soll weiterhin erhalten bleiben an jedem ersten Sonntag im Monat. Der Erlös ist für die neue Ausstattung des Bürgerhauses bestimmt. Es können auch neue Gesichter kommen.

Abfalltermine November 2011

Mi 02. Gelber Sack
Do 10. Biotonne
Fr 18. Graue Tonne
Do 24. Biotonne
Fr 25. Altpapier
Di 29. Gelber Sack

Treibjagd am 12. 11. 11

Eine Ansitzdrückjagd wird im Revier am Samstag, 12. 11. von 10.00 bis 14.00 Uhr durchgeführt.

Flurschaden

Leider hat sich der Verursacher des Schadens am Schild beim Mittelweiher nicht gemeldet. Dies ist natürlich schade!

www.ellscheid-vulkaneifel.de

Auf unserer HP werden Termine und Neuigkeiten zur Ortsgemeinde aktuell veröffentlicht.

Aus Vereinen und Gruppen

Feuerwehr Ellscheid

Samstag, 5. 11. 14.00 Uhr

Aufstellen des Martinsfeuers und reinigen des Feuerwehrgerätehauses

Freitag, 11. 11., 18.30 Uhr

Begleitung des Martinsumzuges

Sonntag, 20. 11., 10.00 Uhr

Theoretische Fortbildung

Jugendfeuerwehr

Die nächsten Gruppenstunden finden am Dienstag, 15. 11. und 29. 11. jeweils um 18.00 Uhr statt.

Jugendgruppe Ellscheid

Treff mit Frau Feller

Am Freitag, 4. 11., werden von 17.00 – 19.00 Uhr Gipsmasken gebastelt. Im November wird für die Pflege der Kriegsgräber gesammelt.

Ellscheda Möhnen

Neue Obermöhnen

Auf ihrer letzten Versammlung haben die Möhnen neue Obermöhnen gewählt: Claudia Heinzen-Alt, Daniela Borsch und Gabi Zillgen.

Dorfverein Ellscheid

700 € für die Kirchentreppe

Der Dorfverein spendete mit Sportverein und Feuerwehr 700 € für die neue Kirchentreppe.

Karneval (SVE/FFW)	175€
Frühschoppen im Vereinshaus	70€
Kaffee- u. Kuchenveranstaltung	250€
Frühschoppen Bürgerh/Jgdraum	205€
Gesamtspende somit	700€

Die künftigen Frühschoppen sollen für die Finanzierung der neuen Bürgersaalausstattung verwendet werden.

Sportverein Ellscheid

Kinder-Lauf-Treff

Jetzt ist immer montags Treff in der Turnhalle Gillenfeld. Um 17.00 Uhr üben die Kinder ab 5 Jahre und 18.00 Uhr die Kinder ab 9 Jahre.

Fußball

Die Spiele auf unserem Sportplatz sind gelaufen. Der Platz wurde winterfest gemacht. Jetzt wird in Gillenfeld und Strohn trainiert und gespielt. Aktuelles und Ergebnisse immer unter: www.sg-alfbachtal.de

Ellscheda Dorfschell

Nr. 139 Dezember 2011



Mitteilungen für die Ortsgemeinde Ellscheid

Samstag, 3. Dezember 2011,
Grundreinigung Bürgerhaus

Sonntag, 4. Dezember 2011, 10.30 - 13.00 h
Frühschoppen im Bürgerhaus

Montag, 5. Dezember 2011, 9.30 – 12.30 Uhr
Der Nikolaus kommt

Samstag, 10. Dezember 2011,
Eigenarbeiten Bürgerhaus

Sonntag, 11. Dezember 2011, 15.00 Uhr
Seniorentag im Bürgerhaus

Samstag, 17. Dezember 2011, ab 14.30 Uhr
Crosslauf beim Sportplatz

Sonntag, 18. Dezember 2011, 15.00 Uhr
Konzert des Singkreises in der Kirche

Samstag, 24. Dezember 2011
Das Christkind kommt

Ortsgemeinde

Brennholzbestellung

Die Brennholzsortimente sowie Brennholzpreise wurden für 2012 wie folgt festgelegt:

Laubholz lang gerückt am Weg	=	35,- €/rm
Nadelholz lang gerückt am Weg	=	22,- €/rm
Im Bestand gefällte Bäume	=	22,- €/rm
Reiserschlag (Kronenholz)	=	Meistbietend (nur an Besteller)

Die Brennholzbestellungen können auf dem im Mitteilungsblatt veröffentlichten Formular beim Ortsbürgermeister abgegeben werden. Bestellungen sind bis zum 12. 12. 2011 möglich. Das Kontingent ist auf 10 rm/Haushalt begrenzt. ‚Im Bestand gefällte Bäume‘ kann nur begrenzt angeboten werden. Hier kann dann auf Holz lang gerückt am Weg ausgewichen werden. Das Brennholz wird nur an Dorfbewohner abgegeben und kann nur von ihnen aufgearbeitet werden.

Sanierung und Umbau des Bürgerhauses

Die Arbeiten im Bürgerhaus sind weiter vorangeschritten wie viele bereits beim Martinsabend sehen konnten. Die restlichen Arbeiten im Sanitär- und Elektrobereich sind nun erledigt. Die Malerarbeiten sind bis zum Wochenende fertig gestellt. Der neue Linoleumfußboden wird verlegt. Ende der Woche wird die neue Küche aufgebaut, so dass das Bürgerhaus zum Seniorentag am 11. Dezember fertig sein wird. Unsere Senioren können es dann ‚einweihen‘.

Am Samstag, 3. Dezember soll das Bürgerhaus gereinigt werden. Dann soll auch alles, was bisher aus der Küche zwischengelagert war, an seinen richtigen Platz wieder kommen. Besteck und Geschirr müssen ebenfalls sauber gemacht werden.

Reinigungsaktion am Sa 3. 12. 2011

Die Ortsgemeinde bittet daher alle Ellscheider hierbei zu helfen. Ab 9.30 Uhr packen die Männer an, um viele kleinere Arbeiten zu erledigen. Ab 13.30 Uhr bitten wir die Frauen zu kommen, um vor allem den Sanitärbereich gründlich zu reinigen. In der Küche werden ebenfalls noch einige Arbeiten anstehen. Allen sei im voraus gedankt!

Einladung zum Seniorennachmittag 2011

Liebe Ellscheider Senioren,

die Ortsgemeinde lädt alle Senioren ab dem 65. Lebensjahr mit ihren Partnern zum gemeinsamen Seniorennachmittag von Ellscheid und Saxler am Sonntag, den 11. Dezember 2011 ein.

Der Seniorentag beginnt um 15.00 Uhr mit einer adventlichen Andacht im Bürgerhaus. Anschließend wird sich mit Kaffee und Kuchen gestärkt.

Danach unterhalten uns die Kinder und der Ellscheider Singkreis mit Vorträgen und Liedern.

Aus dem Dorfgeschehen

Martinsumzug

Der Martinszug 2011 zog bei gutem Wetter mit dem St. Martin hoch zu Pferd durch das Dorf. Viele hatten ihre Häuser mit Lichtern und Laternen geschmückt. Das Martinsfeuer brannte lichterloh. Anschließend wurden im Bürgerhaus die Martinsbrezeln verteilt. Die Verlosung erfolgte dann durch die Jugendgruppe. Beim Umtrunk, den der Dorfverein organisierte, blieben noch viele. Ein Dank geht an alle, die geholfen haben, beim Holztransport und dem Aufstellen des Martinsfeuers, Klaus Zillgen für die Bereitstellung des Feuerplatzes, der Feuerwehr für die Zugbegleitung, dem MV Gillenfeld für die Musik und Timo Radtke, der als St. Martin voran ritt und die Brezeln verteilte.

Arbeiten am Bürgerhaus

Nun arbeiten wir samstags von 9.30 – 12.30 Uhr im Bürgerhaus. Es ist noch einiges zu erledigen. Auf dem Speicher stehen einige Arbeiten an.

Frühschoppen

Der Frühschoppen soll weiterhin erhalten bleiben an jedem ersten Sonntag im Monat. Der Dorfverein übernimmt die Organisation. An jedem Frühschoppen soll jemand anders den ‚Wirt‘ übernehmen, damit es nicht immer die gleichen machen müssen. Der Frühschoppen findet ab dem 4. 12. 11 im kleinen Raum des Bürgerhauses statt. Der Erlös ist für die neue Ausstattung des Bürgerhauses bestimmt.

Blumenzwiebeln gepflanzt

Wir danken der Fa. Techni-sat, Daun, für die Blumenzwiebeln, die an den Ortseingängen gepflanzt wurden.

Sammlung für Kriegsgräber

Die Jugendgruppe sammelte wieder für die Pflege der Kriegsgräber. Sie sammelte 237,25 € im Dorf, was ein gutes Ergebnis ist. Allen Spendern sei herzlich gedankt.

Keine Kindertüten mehr

Aus finanziellen Gründen können am Seniorentag keine Kindertüten mehr verteilt werden. Das Budget war bisher durch eine größere Spende gedeckt, die nun ausfällt.

Nikolaus komm auch in unser Haus

Am Vorabend des Nikolaustages geht der Nikolaus durch das Dorf und bringt den braven Kindern etwas. Er kann unter der Tel. Nr. 1416 bestellt werden.

Das Christkind kommt

An Heiligabend geht das Christkind durch das Dorf und bringt die Weihnachtsgeschenke. Das Christkind ist unter der Tel. Nr. 1894 zu erreichen.

Termine für 2012 einreichen

Die Ortsgemeinde erinnert nochmals daran, dass alle Vereine und Gruppen ihre Termine für das Jahr 2012 dem Ortsbürgermeister mitteilen, damit ein Jahresplan erstellt werden kann.

Abfalltermine November 2011

Do	08.	Biotonne
Fr	16.	Graue Tonne
Do	22.	Biotonne
Di	27.	Altpapier
Mi	28.	Gelber Sack

www.ellscheid-vulkaneifel.de

Auf unserer HP werden Termine und Neuigkeiten zur Ortsgemeinde aktuell veröffentlicht. Also öfters mal reinschauen.

Aus Vereinen und Gruppen

Singkreis Ellscheid

Einladung zum Adventssingen

Zu einem adventlichen Konzert lädt der Singkreis am Sonntag, den 18. 12. 2011, um 15.00 Uhr in die Kirche ein. Anschließend ist gemütliches Beisammensein im Feuerwehrhaus bei Kuchen, Kaffee und Glühwein. Der Erlös ist für die Finanzierung der neuen Musikanlage im Bürgerhaus. Wir freuen uns auf euer Kommen.

Feuerwehr Ellscheid

Jugendfeuerwehr

Die nächsten Gruppenstunde ist am Dienstag, 13. 12., 18.00 Uhr.

Jugendgruppe Ellscheid

Treff mit Frau Feller

Am Freitag, 2. 12., 2011 machen wir eine kleine Adventsfeier mit Waffelbacken und Wichteln.

Ellscheda Möhnen

Möhnenversammlung

Die 1. Möhnenversammlung im neuen Jahr findet am 10. 01. 2012 um 19.30 Uhr im Bürgersaal statt. Weitere Informationen folgen.

Sportverein Ellscheid

Kinder-Lauf-Treff

Wir treffen uns montags in der Turnhalle Gillenfeld: Kinder bis 7 Jahre von 17.00 - 18.00Uhr, Kinder ab 8 Jahre von 18.00 - 19.00 Uhr.

1. Lauf der Vulkaneifel Crosslaufserie 2011/12 am Samstag, 17. 12. 2011

Der SV Ellscheid lädt zum 1. Lauf der Crosslaufserie Vulkaneifel am Samstag, den 17. 12. 11 ein.

Wettbewerbe und Startzeiten:

14.15 h Schüler/innen C/D 1.500 m
14.30 h Schüler/innen A/B 2.000 m
15.00 h Jugend/Jedermann 4.000m
15.30 h Hauptlauf 8.000 m

Streckenführung:

Wald- und Wiesenwege durch den Forst und die Rotreiser.

Startgeld:

Erwachsene 5 €
Schüler und Jugendliche 2 €

Auszeichnungen:

Urkunden für alle Teilnehmer/innen, Preise für die Besten der einzelnen Läufe.

Anmeldung und Information:

www.lauf-anmeldung.de/
Anmeldung/EllscheidCross11
Mail: AckermannDieter@freenet.de
Dieter Ackermann, Tel. 377,

Die Startunterlagen können ab 13.00 Uhr im Vereinshaus abgeholt werden. Startgeldzahlung bei der Startnummern-Ausgabe.

Nachmeldung:

Bis 30 Minuten vor dem Start.

Es wird noch um **Kuchenspenden** gebeten.

Die Ortsgemeinde bedankt sich bei allen, die sich im Jahr 2011 für unser Dorf eingesetzt haben.

Sie wünscht allen Bürgerinnen und Bürgern ein frohes Weihnachtsfest und ein erfülltes Jahr 2012.

